

СИНОПТИЧКА АНАЛИЗА ЗА ЈУН 2022.



*Република Српска
Влада Републике
Српске
Министарство
пољопривреде,
шумарства и
водопривреде*

.....
*Републички
хидро
метеоролошки
завод
Републике
Српске*



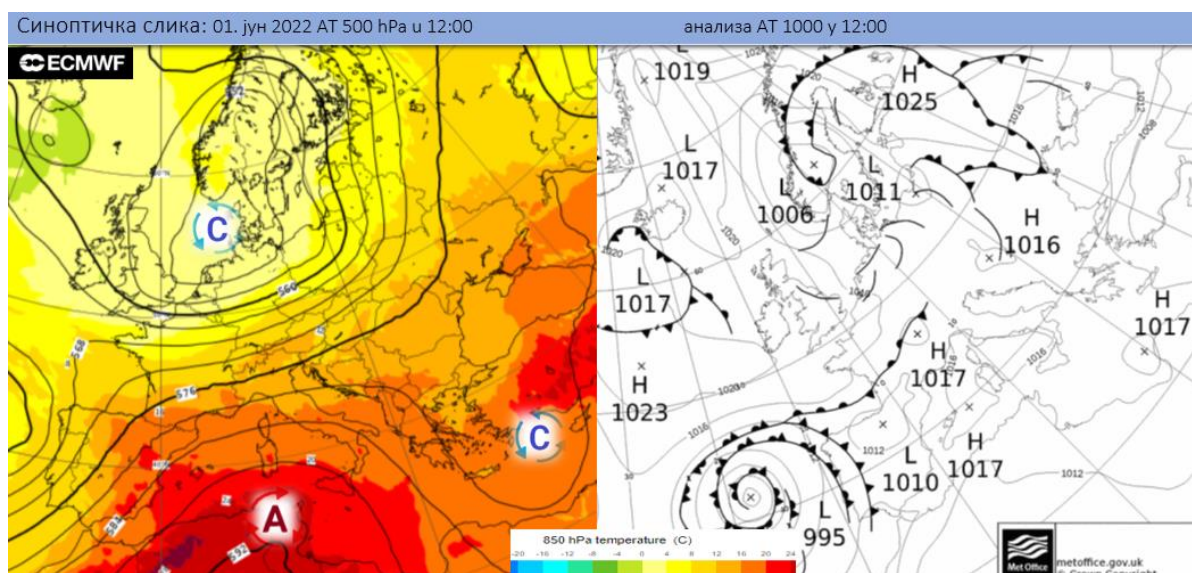
Бања Лука, јул 2022.

СИНОПТИЧКА АНАЛИЗА ЈУН 2022.

Републички хидрометеоролошки завод Републике Српске

1. ДЕКАДА

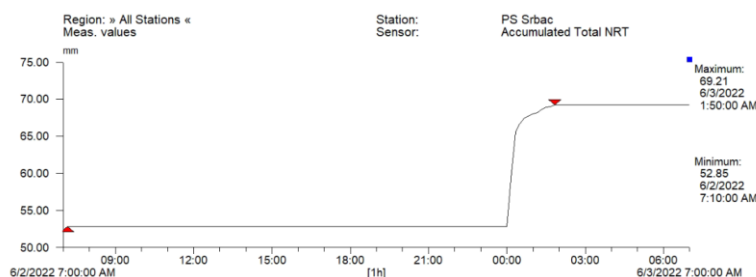
Првог дана јуна постепено јача утицај гребена са југозапада уз прилив топлијег ваздуха, тако да је наредних дана наш регион захватио утицај висинског гребена док је у приземљу прво било присутно слабо поље високог ваздушног притиска а потом слабо изражено циклонално поље.



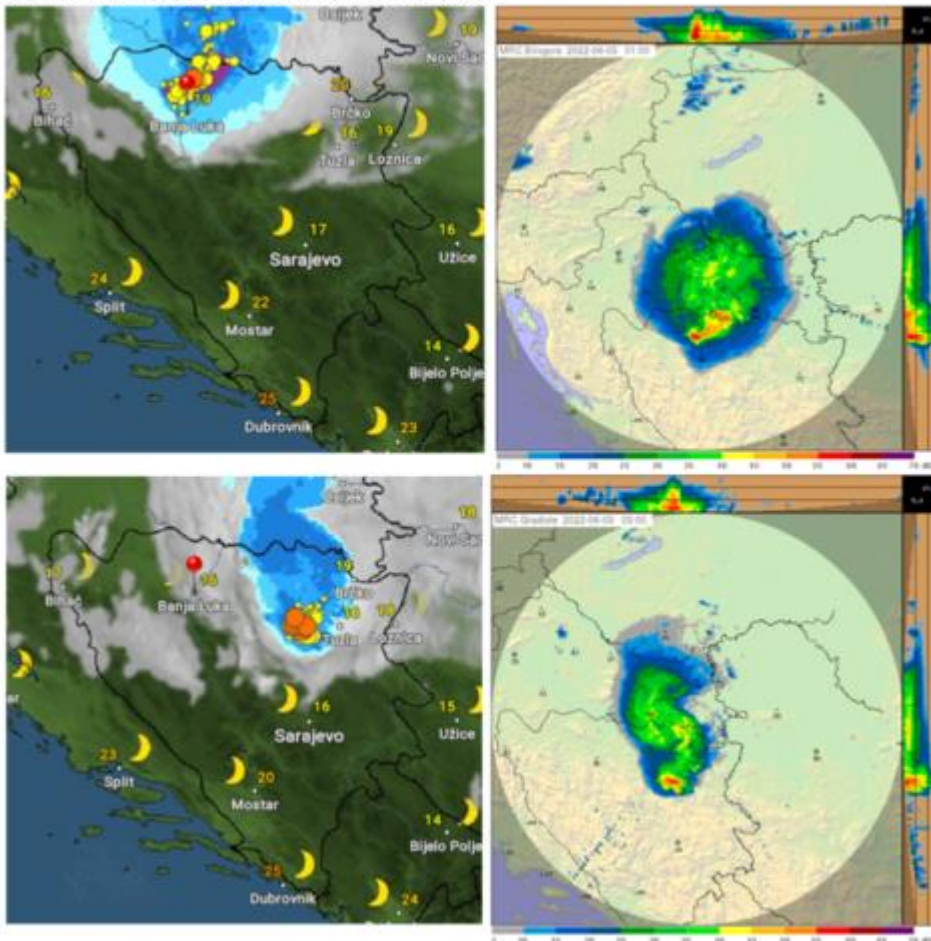
Време у овој декади је било углавном променљиво, уз смену сунчаних и кишних интервала. У јутарњим часовима претежно ведро и сунчано уз малу облачност, око река и по котлинама местимично је регистрована појава магле. Током дана углавном је било претежно сунчано и топло, а уз постепени локални развој облака. Краткотрајни пљускови били су присутни све до краја ове декаде. Током ноћи другог на трећи јун, тачније око поноћи је јако развијена облачност са севера донела јаке пљускове, олујни ветар и град, углавном на подручју Градишке, северније од Бањалуке, а затим се премештала ка Тузли. У кратком временском року локално је пала знатна количина кише, док је у пределу између Градишке и Бањалуке забележена понегде појава града. Интензитет ових падавина је приказан на наредним табелама и графицима. На подручју Градишке измерено је чак 44.3 мм кише.

Падавине у протекла 24 часа:

Хан Пијесак	0.2	Градишка	44.3
Бијељина	1.0		
Сребреница	1.0		
Добој	3.6		
Мраковица	16.8		
Србац	17.2		



Сателитске и радарске слике у 01 и 03 часа.



Метеоаларм за 02. увече и 03.06.2022. издат 02.06.2022.



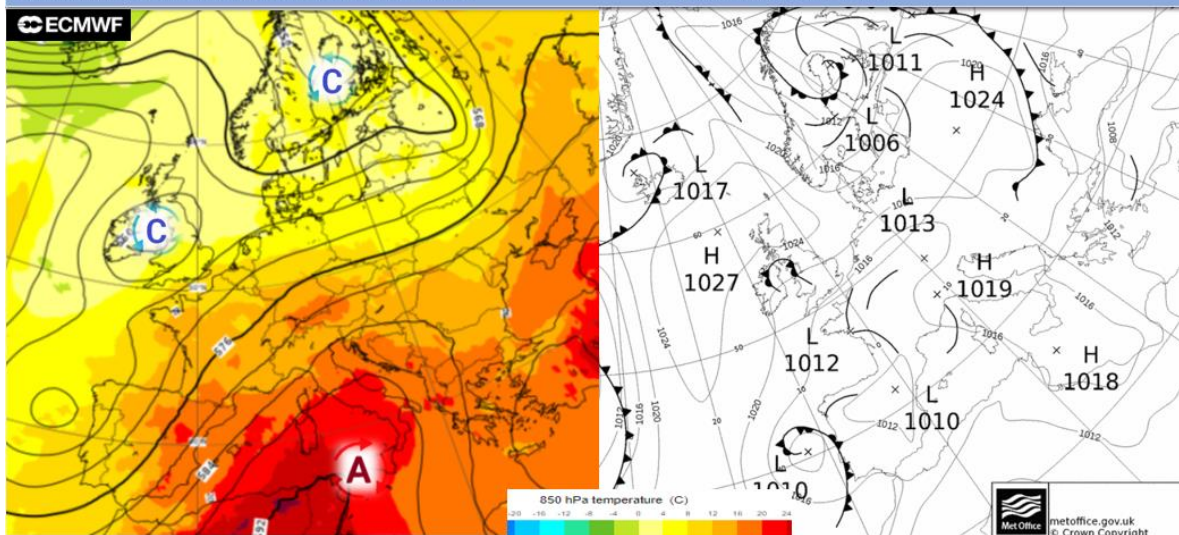
Трећег јуна током дана је било сунчано и врло топло. Потом наредне ноћи, одмах иза поноћи дошло је до јачег развоја облачности на северу уз јаче пљускове са грмљавином. Пљускови су се брзо премештали од региона Прњавора ка Добоју, Тузли и Зворнику. Понегде је било јачих пљускова. Интензитет ових падавина је приказан на наредним табелама и графицима.

Падавине у протекла 24 часа:

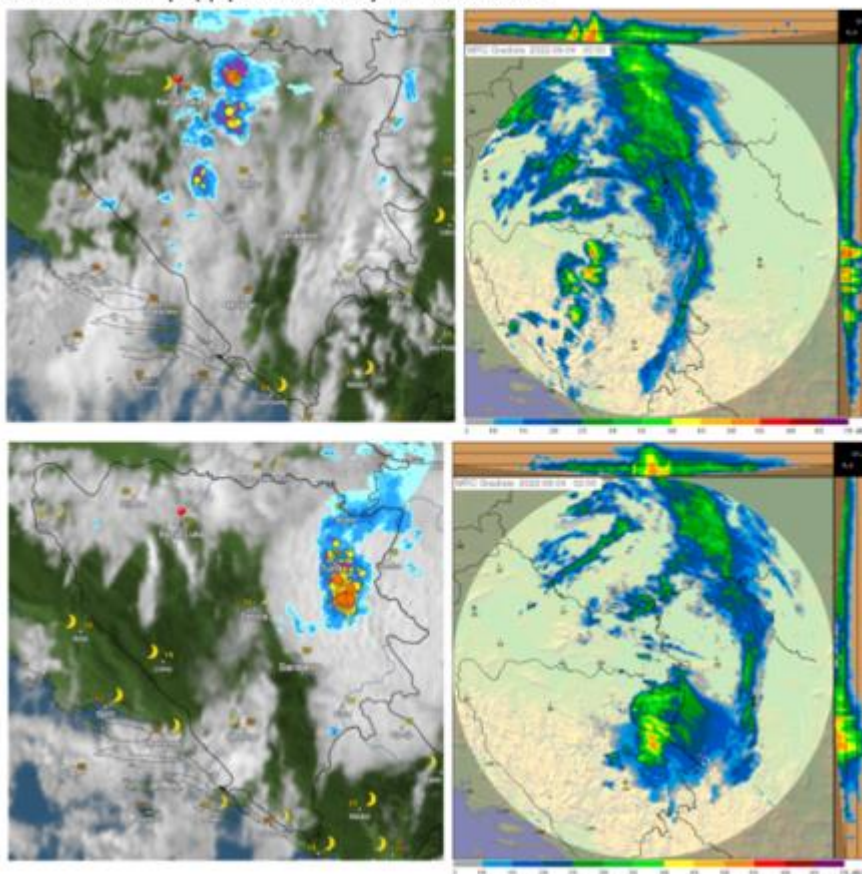
Вишеград	0.0	Хан Пијесак	2.5
Мркоњић Град	0.0	Сребреница	3.8
Приједор	0.0	Зворник	4.5
Шипово	0.0	Добој	12.1
Бањалука	0.2		
Бијељина	2.0		

Синоптичка слика: 03. јун 2022 АТ 500 hPa у 12:00

анализа АТ 1000 у 12:00

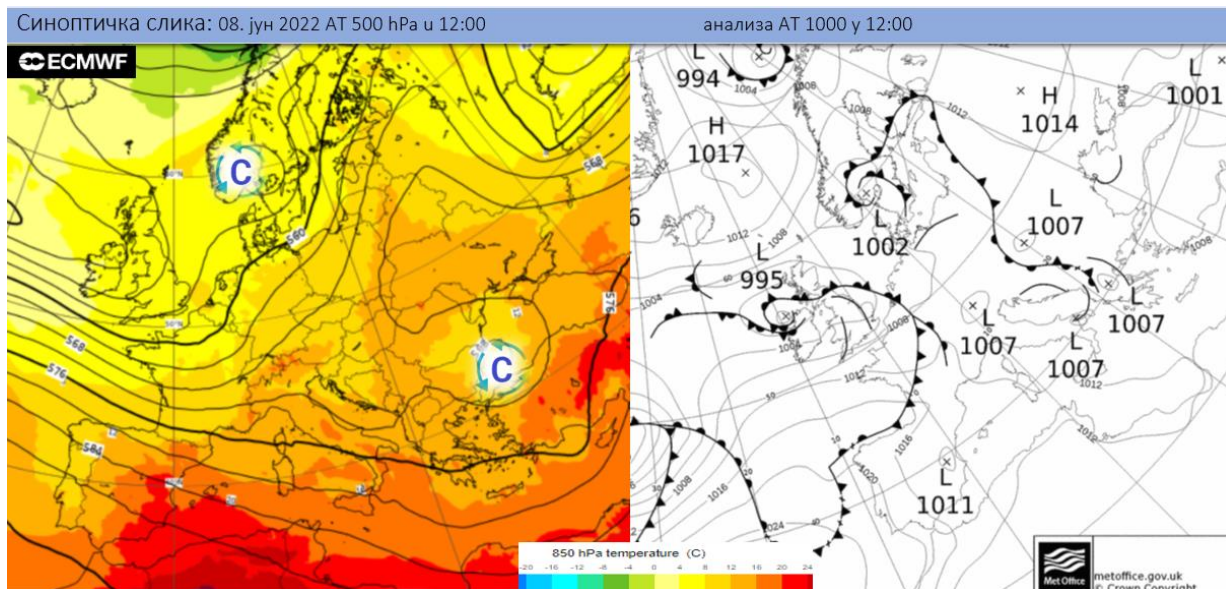


Сателитске и радарске слике у 00 и 02 часа:



И наредних дана јуна на висини се одржава утицај антициклона са југозапада уз прилив врло топлог ваздуха. Дневне температуре су се кретале у интервалу од 24°C до 34°. Током јутра углавном је било ведро, па је локално било пролазне магле на северозападу и југоистоку око река и по котлинама. Док су дани били претежно сунчани, топли и спарни уз променљиву облачност. Послеподневни развој облачности доносио је пределима од централних крајева ка истоку земље забележене појаве пљускова праћених грмљавином.

Потом седмог јуна предвече развој облака доноси понегде и јачу кишу и пљускове праћене грмљавином прво у централним крајевима, а потом и на северу. Нестабилност времена узрокована падом геопотенцијала на висини и утицајем слабоградијентног циклоналног поља, док је у приземљу циклонска циркулација имала утицај.

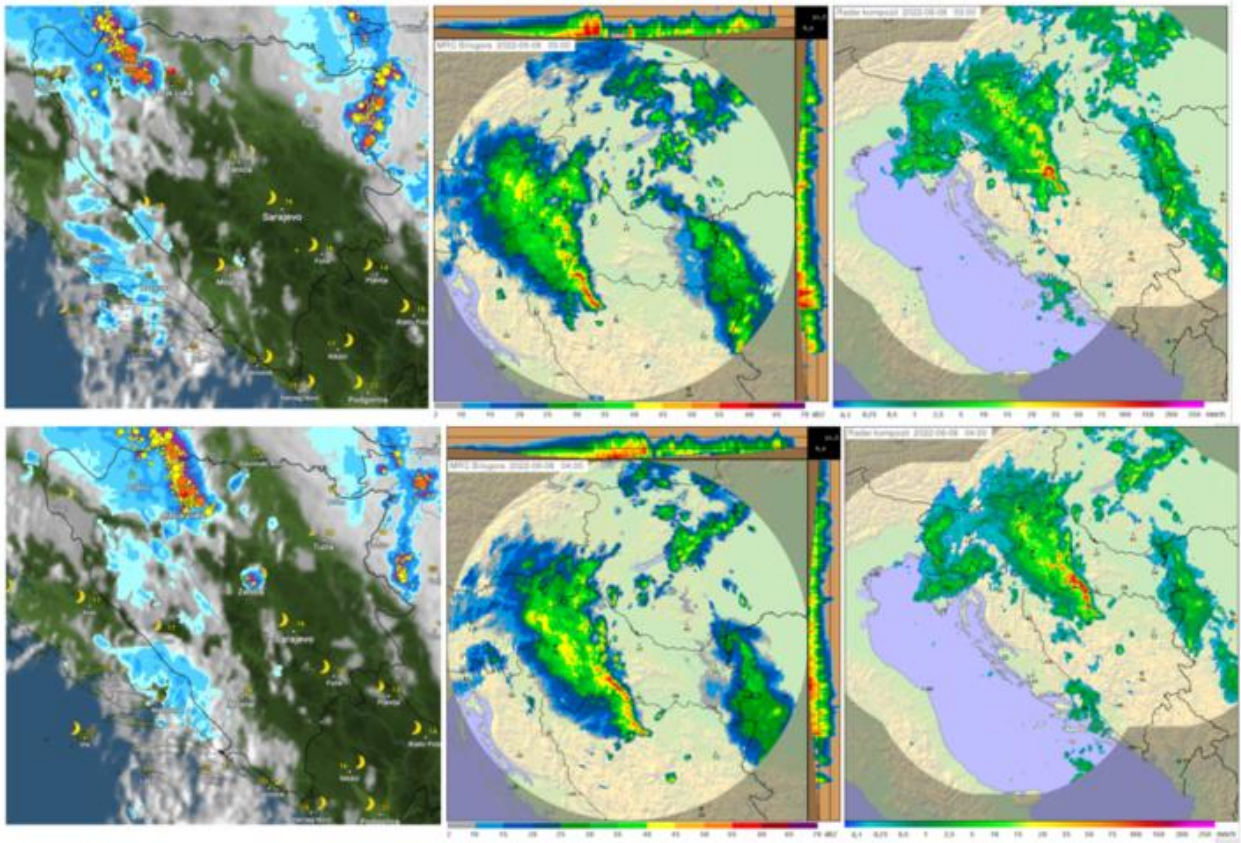


Током ноћи (8. јуна) се наставио развој и појава непогода у северним пределима. Око поноћи јачала је киша а зона се премештала од Брода ка Семберији. Затим се нова јача кишна зона уз грмљавину, обилније падавине, понегде и олујни ветар и град, брзо премештала од Приједора (41,5 mm) ка Бањалуци и на исток ка Прњавору и до јутра до Семберије. До јутра је у већини предела било суво, киша и пљускови са грмљавином одржавали су се у Семберији, а слаба кише је још понегде падала на југу и у сарајевско-романијској регији. Током преподнева је било суво уз сунчане периоде, а нови пљускови су се брзо развијали на југозападу. Током дана и послеподне пљускови са грмљавином су јачали и ширили се од запада ка истоку земље. На крајњем југу и северу остало је претежно суво. До вечери падавине су престале. Ветар тог дана је био углавном слаб до умерен северних смерова, а у зони пљускова повремено и јак.

Падавине у протекла 24 часа:

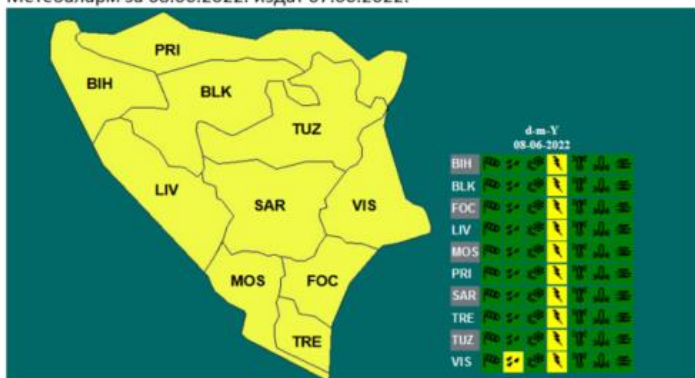
Фоча	0.0	Требиње	0.5	Бањалука	20.0
Чемерно	0.0	Билећа	2.8	Нови Град	21.2
Шипово	0.0	Бијељина	9.4	Приједор	41.5
Рудо	0.3	Мркоњић Град	10.9		
Калиновик	0.4	Мраковица	15.6		
Невесиње	0.5	Србац	15.7		

Сателитске и радарске слике у слике у 03 и 04 часа (невреме у Приједору и Бањалуци):

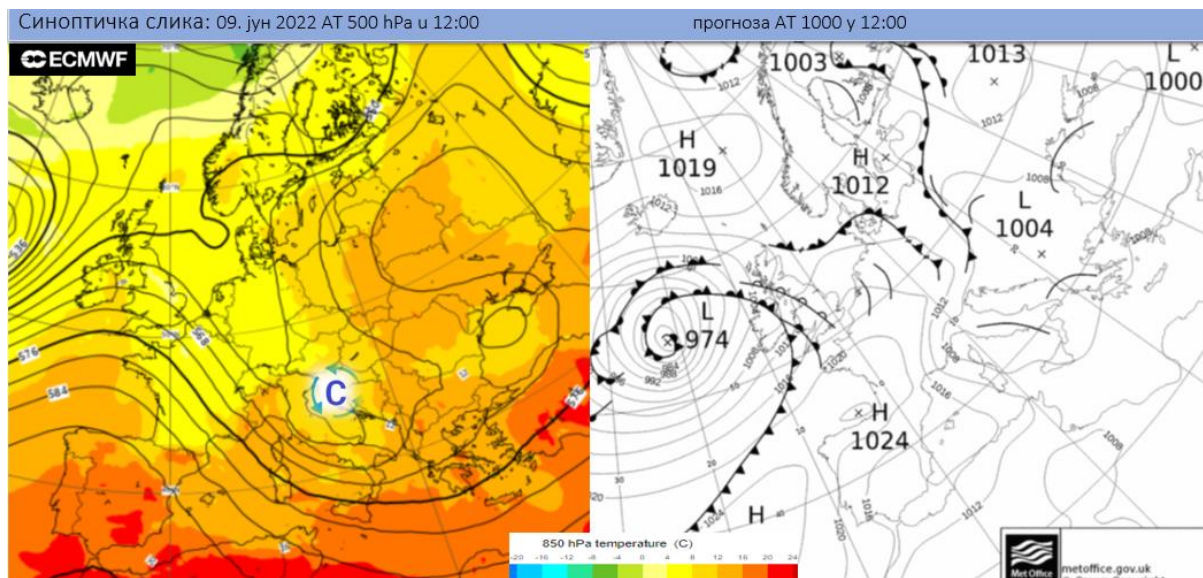


На сателитским сликама су забележени пљускови као и на слици издатог метеоаларма.

Метеоаларм за 08.06.2022. издат 07.06.2022.



Деветог јуна на висини јача долина која се премешта са северозапада. До краја дана формирање циклona у области Јадрана и западног Балкана.

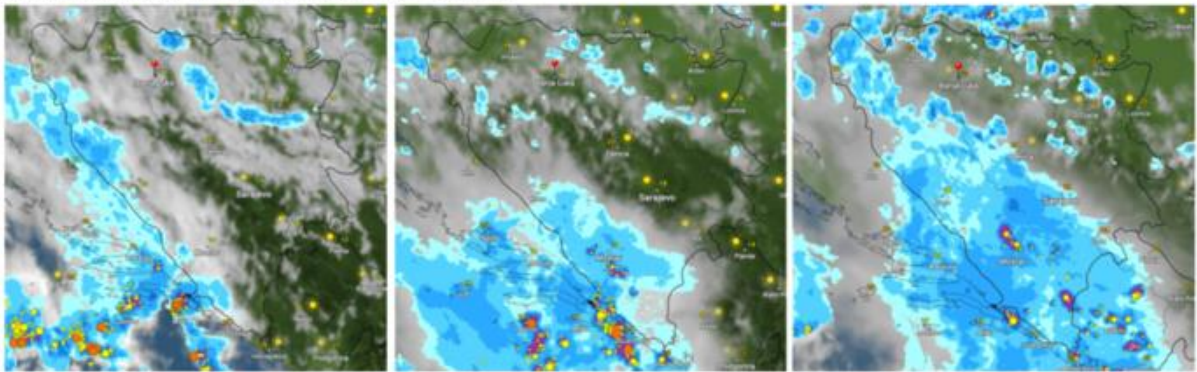


Јутро је било претежно облачно, падала је киша понегде на северу и крајњем западу. Потом током преподнева падавине су постепено јачале на западу и југу, где је било и свежије, и полако су се шириле ка осталим пределима. На истоку је било суво уз повремене сунчане периоде и топлије. Пљускови су грмљавином су јачали, поготово на западу где је било локалних непогода уз обилне падавине и јак ветар. У Новом Граду је за 2 сата пало чак **111,2 mm** кише, што је више од месечног просека за јун месец (до наредног јутра пало је укупно **146,7 mm** кише). У Новом Граду је дошло до изливања бујичних водотока и оборинских вода. Јачи пљускови са грмљавином захватили су и источне пределе. Увече и током ноћи било је облачно са кишом, на северу и западу је било јачих падавина. На југу и југоистоку киша је падала повремено. Тог дана ветар је био слаб до умерен северних смерова, у Херцеговини и на истоку у првом делу дана умерен јужни, крајем дана северни. У зони пљускова понегде је дувао и јак ветар. Дневне температуре ваздуха у осетном паду, вредности су биле у интервалу од 19°C на западу до 29°C на истоку у Зворнику, у вишим пределима од 15°C. Вредности падавина које су забележене тог дана су приказане у наредној табели.

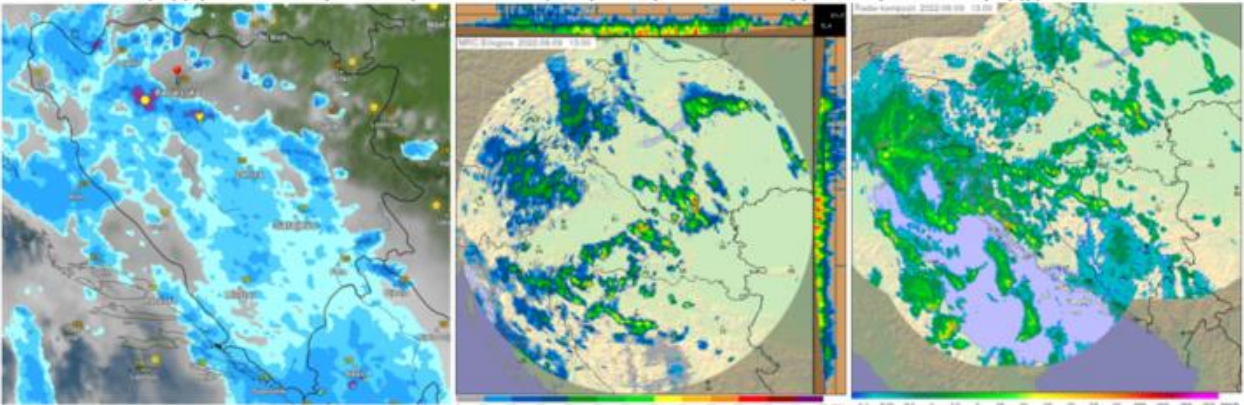
Падавине у протекла 24 часа:

Соколац	0.5	Сребреница	9.6	Чемерно	19.3	Србац	26.8
Вишеград	1.7	Гацко	10.7	Зворник	19.7	Мркоњић Град	31.4
Фоча	3.5	Дринић	11.3	Билећа	21.0	Рибник	31.8
Рудо	4.1	Бијељина	15.4	Шипово	22.2	Приједор	45.5
Хан Пијесак	4.4	Требиње	16.0	Невесиње	24.0	Нови Град	146.7
Калиновик	8.0	Бањалука	18.4	Мљечаница	25.8		

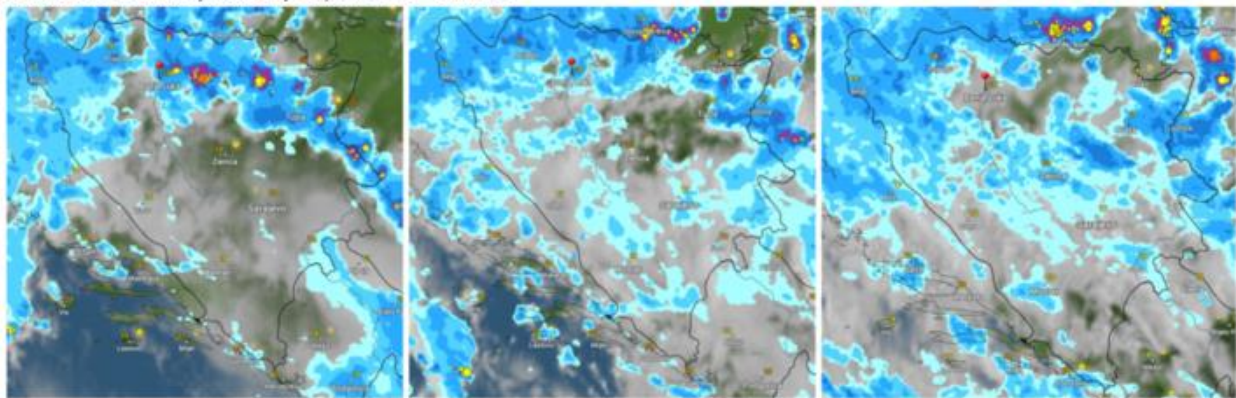
Сателитске слике у слике у 07, 09 и 11 часова:



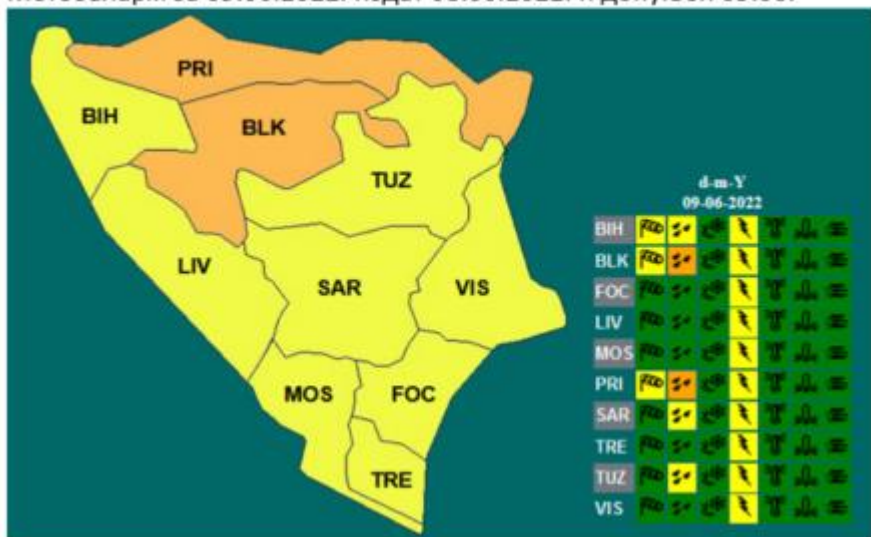
Сателитске и радарске слике у слике у 13 часова (невреме уз обилне падавине у Новом Граду):



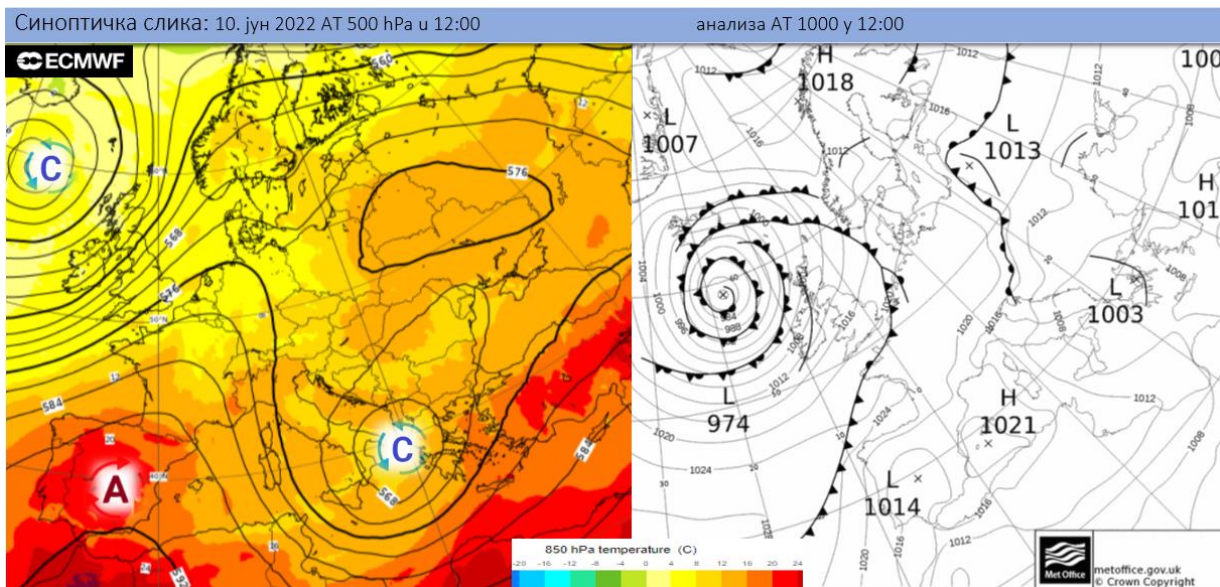
Сателитске слике у слике у 16, 18 и 20 часова:



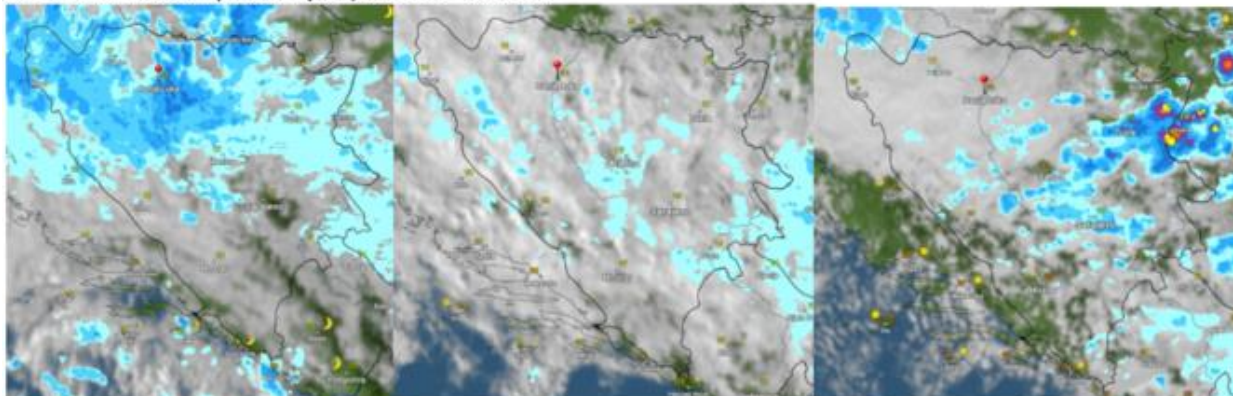
Метеоаларм за 09.06.2022. издат 08.06.2022. и допуњен 09.06.



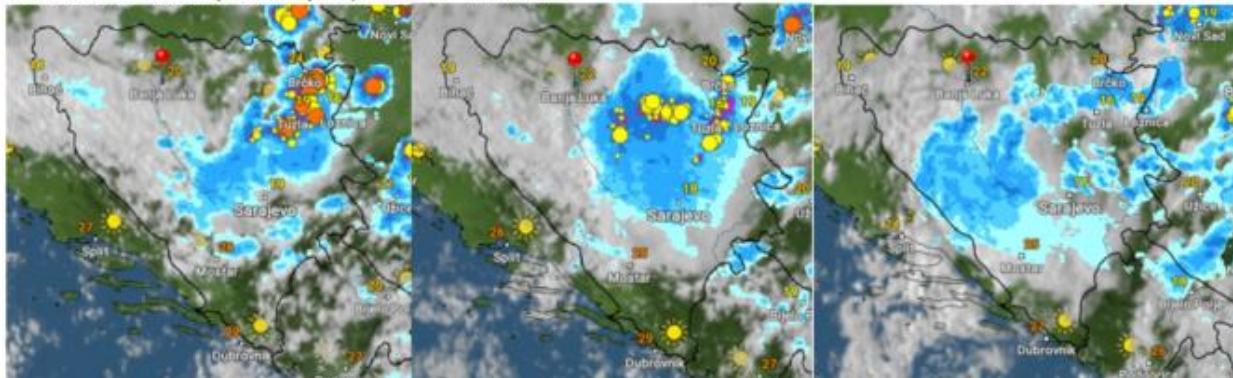
Последњег дана декаде циклон се одржава изнад Балкана и Јадрана и утиче на нестабилно време. До краја дана циклон се постепено премешта ка југу Балкана. У послеподневним сатима од централних крајева ка североистоку и истоку земље забележени су киша и пљускови праћени грмљавином. Предвече углавном слаба киша у централним крајевима и на истоку, док је током наредне ноћи било је облачно уз понегде слабу кишу, али углавном суво. Ветар је тог дана био слаб до умерен северних смерова, у Херцеговини и на планинама појачан. У зони пљускова понегде је дувао и јак ветар.



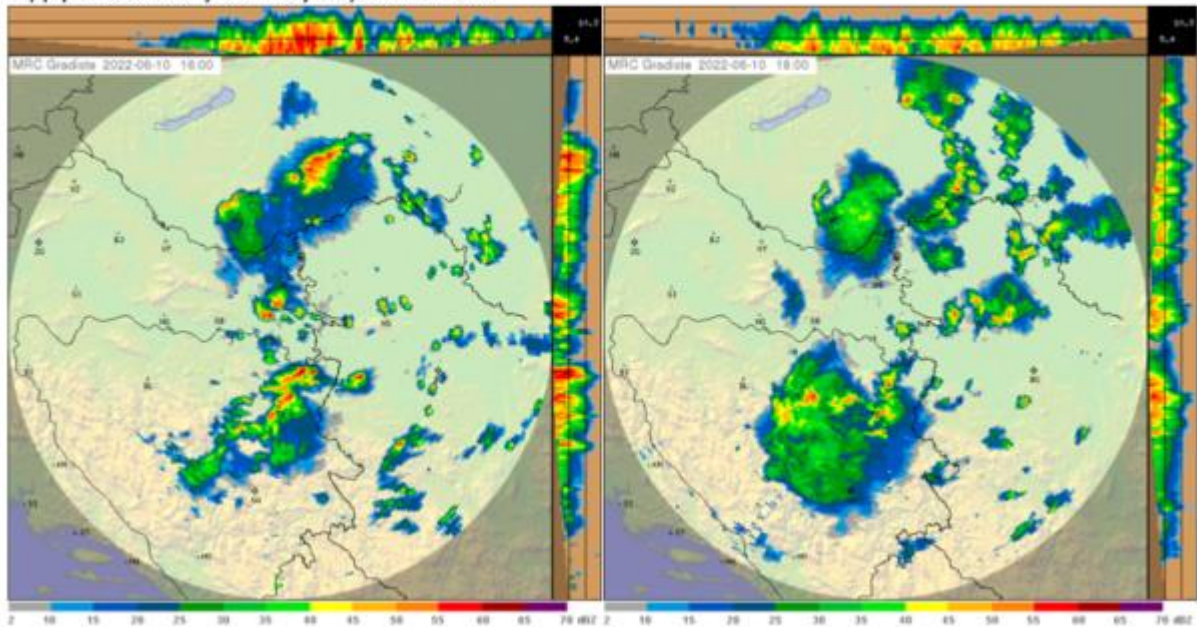
Сателитске слике у слике у 01, 07 и 13 часова:



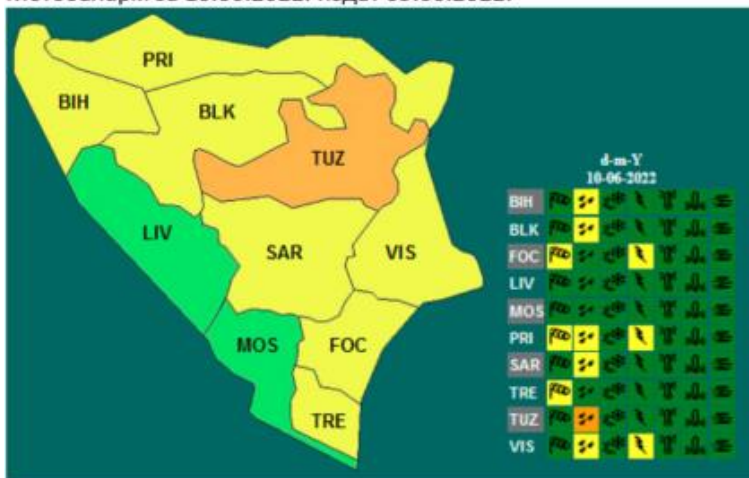
Сателитске слике у слике у 16, 18 и 20 часова:



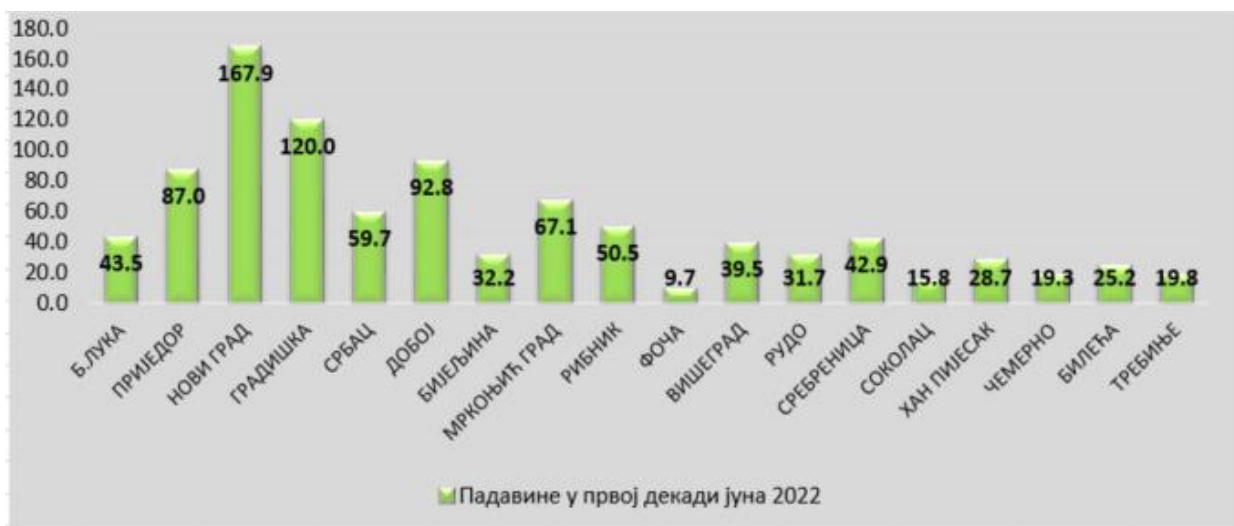
Радарске слике у слике у 16, 18 часова:



Метеоаларм за 10.06.2022. издат 09.06.2022.



Графикон који следи приказује количину падавина у првој декади јуна месеца на метеоролошким станицама РХМЗ Републике Српске. У свим пределима прве декаде јуна забележена је око и исподпросечна месечна количина падавина. Једино су у Добоју и у северним пределима вредности биле изнад просека.



*напомена: дужина низова мјерења није једнака на свим станицама

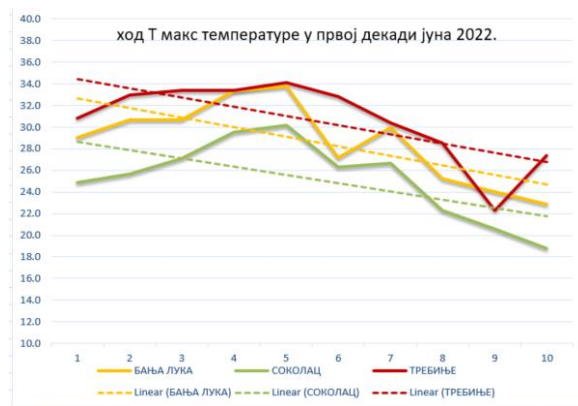
Следећи графикон приказује одступање средње температуре у првој декади јуна 2022. у односу на просечне вредности.



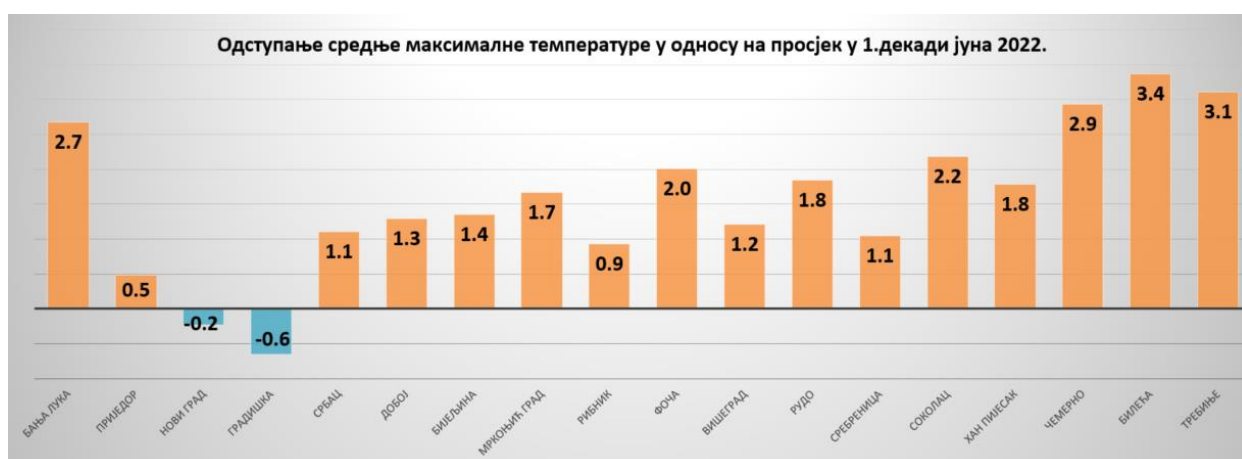
*напомена: дужина низова мјерења није једнака на свим станицама

Током прве декаде, вредности одступања средњих температура су од 1 до 3 степена у односу на просек, према подацима највеће одступање је било у Билећи.

Првих дана јуна утицај гребена што је узроковало више дневне температуре. Следећих дана је било мало топлије, затим краткотрајни пад температуре 8. и 9. јуна услед утицаја циклона па потом постепен пораст услед слабљења циклона.



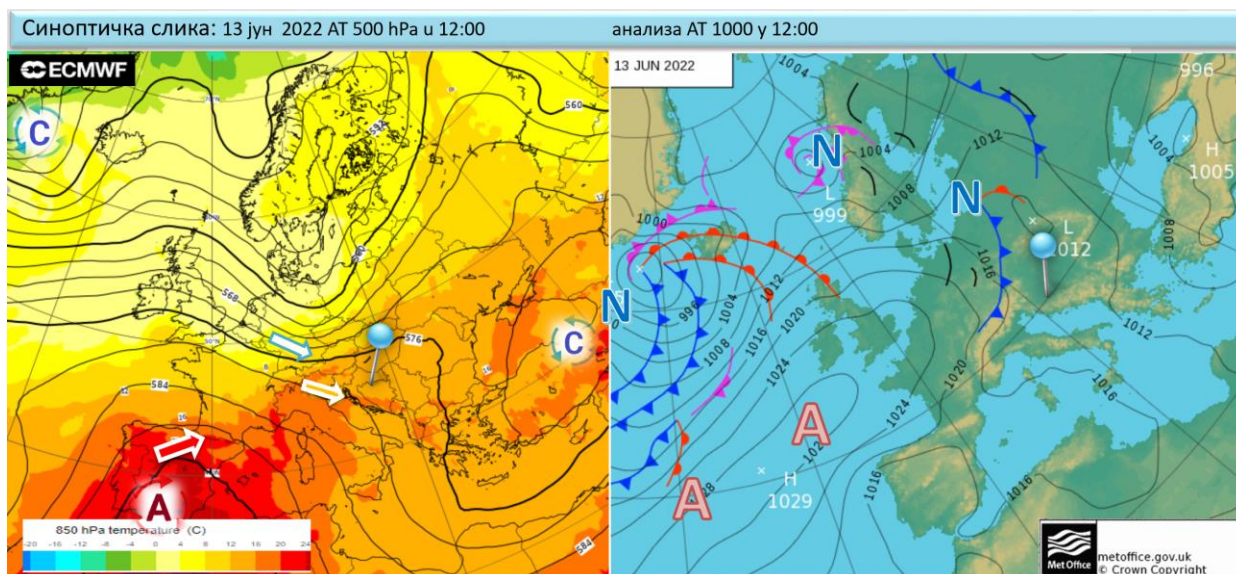
Одступање средње минималне и максималне температуре од просечних вредности је приказан на наредним сликама. И минимална и максимална температура су у већини предела биле изнад просека. Једино на северу Нови Град и Градишта бележе вредности нешто испод просека максималних температура. Бележи се највеће позитивно одступање минималне температуре у Бањалуци, док се одступање од максималне температуре може највише видети у Билећој, Требињу и у Бањалуци.



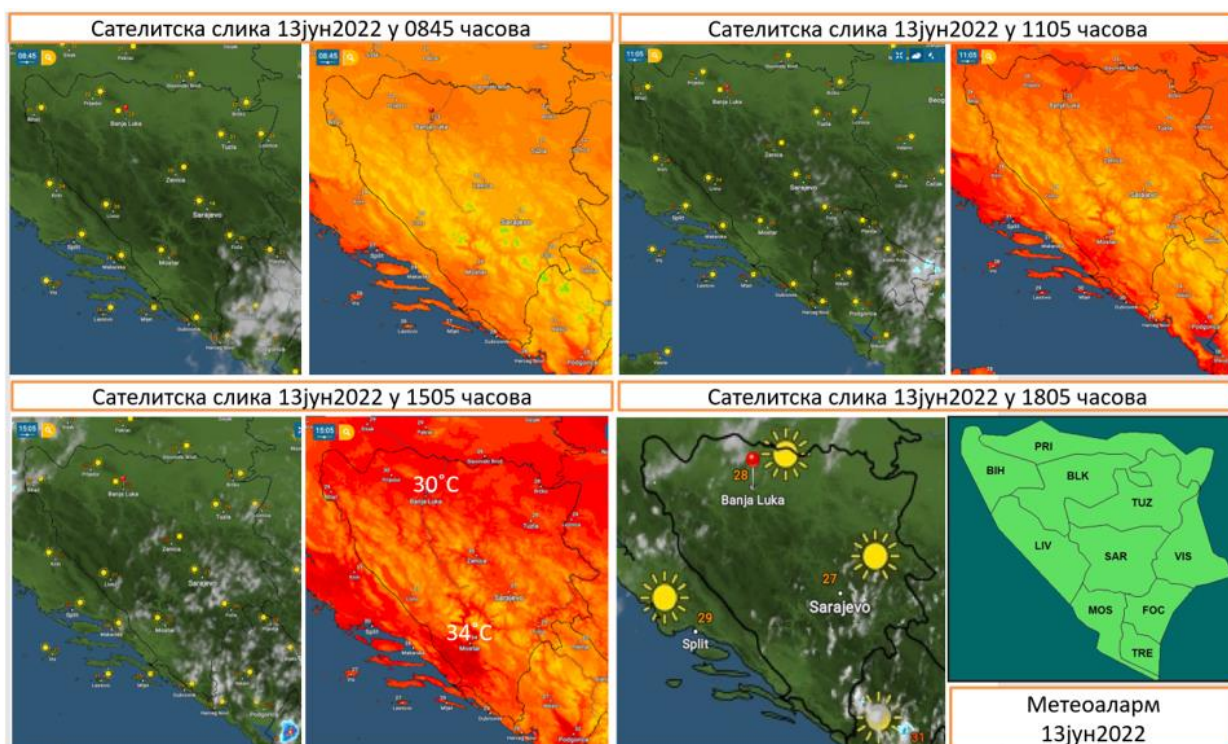
2. ДЕКАДА

Почетком декаде на висини даље премештање циклона ка југу Балкана, док се са југозапада приближава висински гребен. Наш регион се налазио између ова два система. Задња страна циклона и даље је утицала на време, а до краја дана постепено је јача утицај гребена.

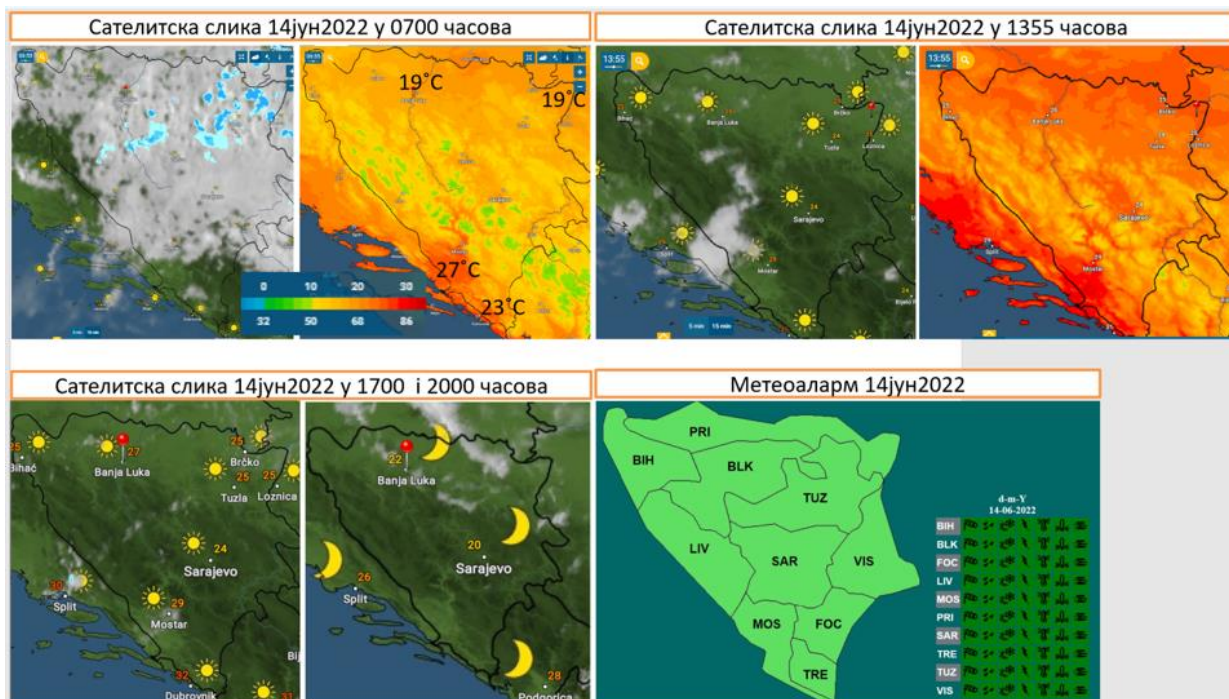
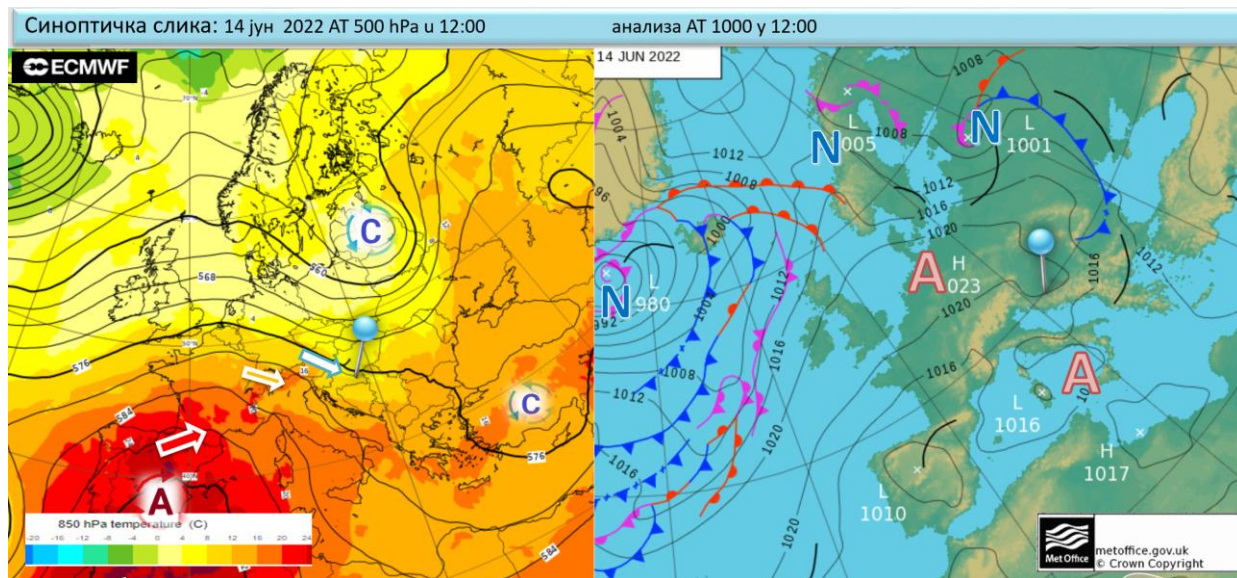
Наредних дана поново постепени утицај термобаричког гребена уз премештање плитке долине севером Балканског полуострва ка истоку, и прилив мало топлијег ваздуха. У приземљу је забележен пораст притиска и био је мало изнад нормале 1016 hPa(mmb).



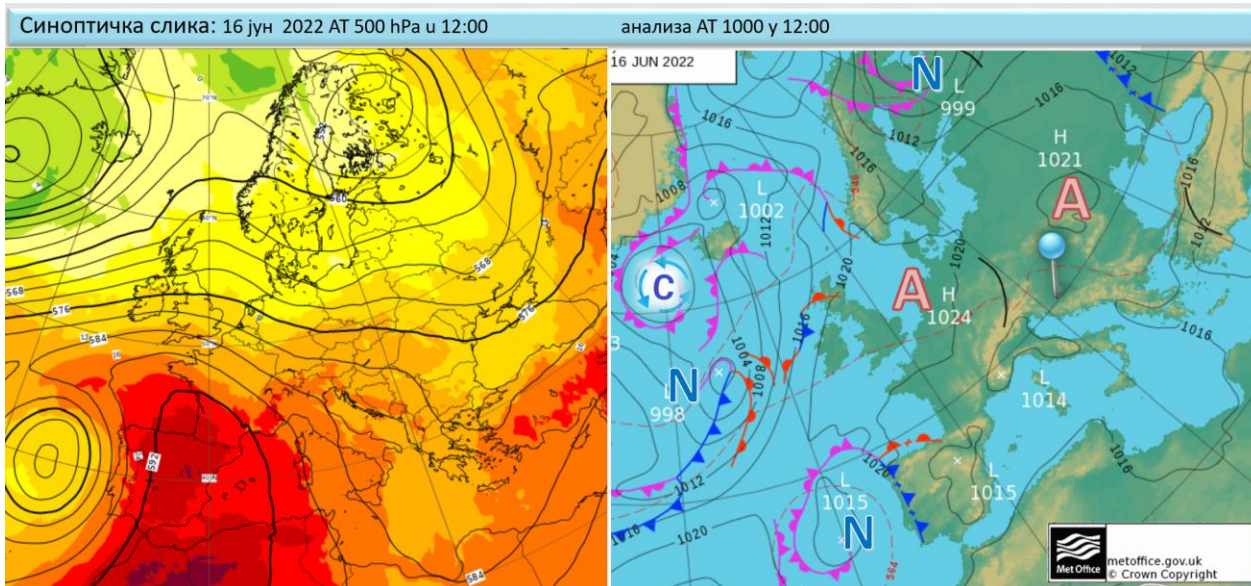
Преовладавало сунчано и веома топло време, понегде и вруће. Максималне температуре су биле у интервалу од 26,6°C до 31,3°C у Требињу, у вишим пределима од 22,6°C(Чемерно). У Бањалуци максимална температура је била 31°C.



Затим 14. јуна на висини пролазно таласање зоналног висинског струјања, до краја термина прогнозе поново пораст геопотенцијала. Ослабљени фронт је у току ноћи прешао преко северозападних и западних предела и дао је мање вредности падавина, свега пар литара кише али и благо освежење северној половини наше земље.

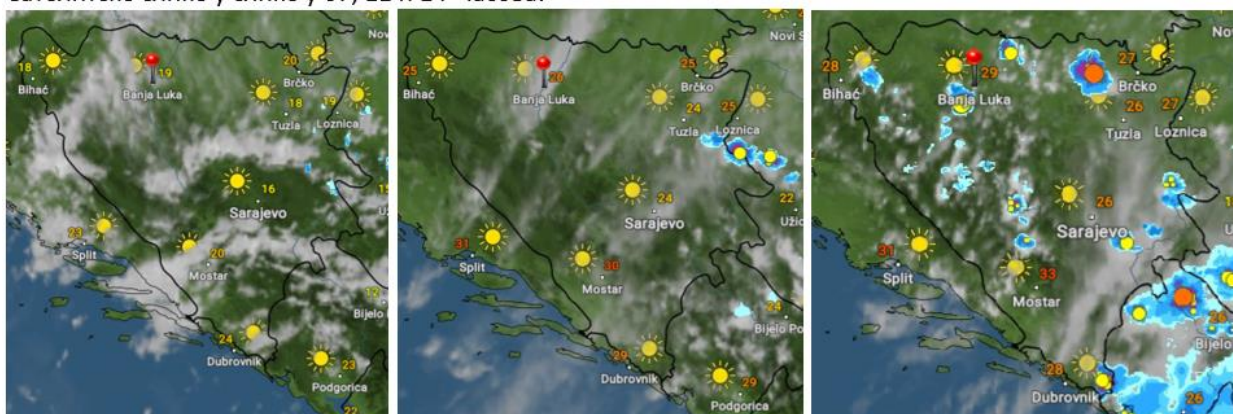


Наредног дана пролазно пораст геопотенцијала на висини уз слабо зонално струјање. Ујутру је преовладало сунчано време уз појаву краткотрајне пролазне магле на северозападу и истоку земље. Током дана је остало сунчано и веома топло време, делом и вруће. Потом 16. јуна наставља се утицај термобаричког гребена уз лагани пад геопотенцијала и приближавање плитке висинске долине северозападу Балкана.

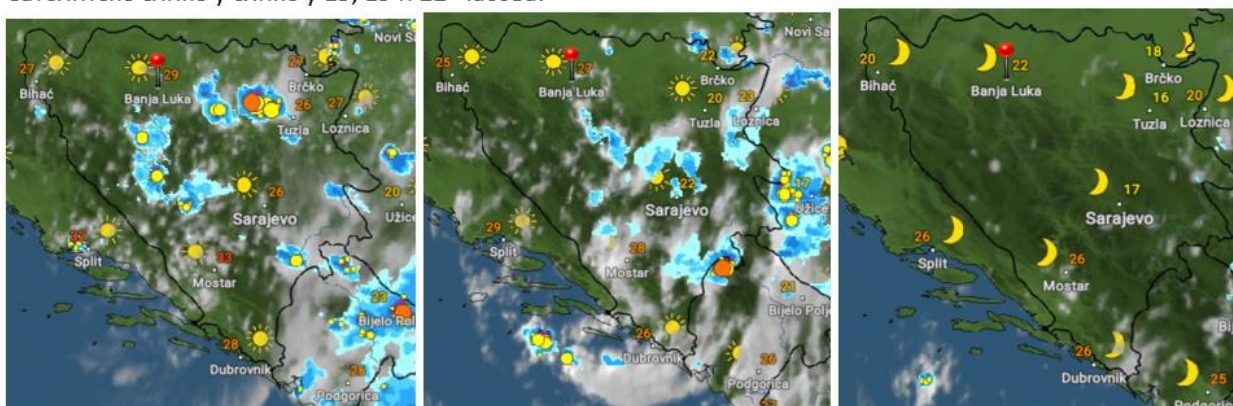


Висинска долина се затим 17.јуна премешта према истоку. Током дана је било претежно сунчано и топло време, местимично на истоку и југу уз умерену облачност, а локално је било и мањих пљускова са грмљавином. Максималне температуре ваздуха су биле у интервалу од 21°C у Чемерну до 30°C у Требињу.

Сателитске слике у слике у 07, 11 и 14 часова:

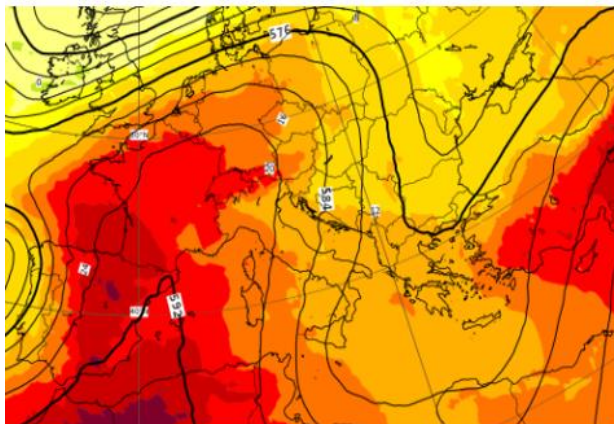


Сателитске слике у слике у 15, 19 и 22 часова:

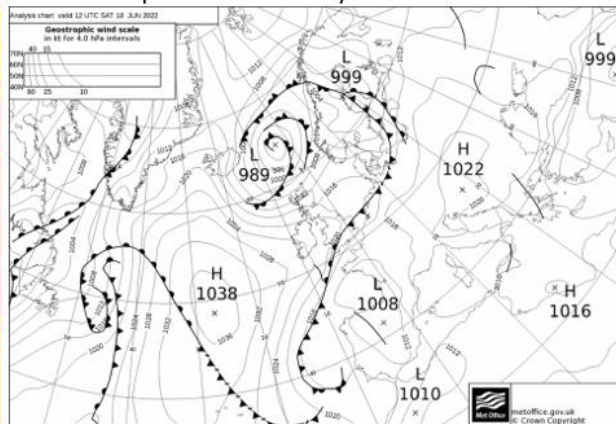


Наредног дана на задњој страни долине долази до пораст геопотенцијала уз северозападно струјање, у приземљу утицај антициклоналног поља. Јутро је било претежно сунчано и свеже, на југоистоку око река и по котлинама понегде је регистрована сумаглица или ниска облачност. Током дана време је било сунчано и топло, а дневне температуре за који степен ниже него претходни дан. Вече је било ведро.

Синоптичка слика: 18.06.2022. АТ 500 hPa у 12:00

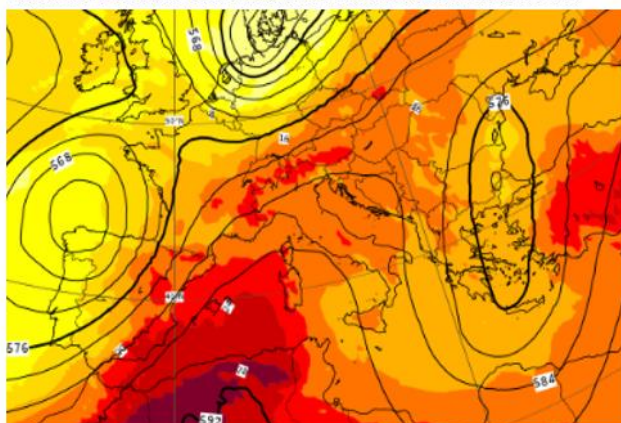


прогноза АТ 1000 у 12:00

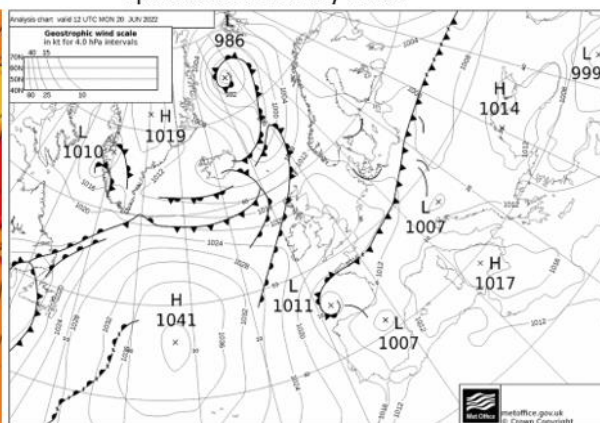


До краја декаде на висини се задржава утицај гребена из западног Средоземља, а у приземљу слаб антициклоналног поља.

Синоптичка слика: 20.06.2022. АТ 500 hPa у 12:00



прогноза АТ 1000 у 12:00



Претпоследњег и последњег дана декаде време је било сунчано, веома топло, на северу и вруће уз слаб ветар, а вечери ведре и топле. Максималне температуре ваздуха су биле у интервалу од 26°C у Чемерну до 35°C у Бањалуци и Бијељини.

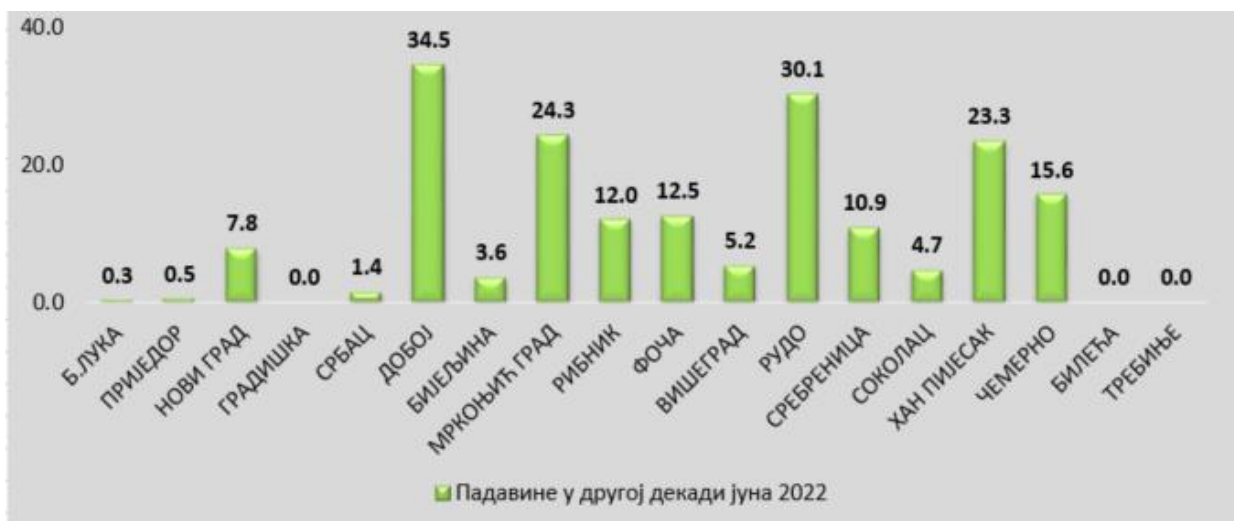
Сателитске слике у слике у 07, 17 и 21 час:



Метеоаларм за 20.06.2022. издат 19.06.2022.



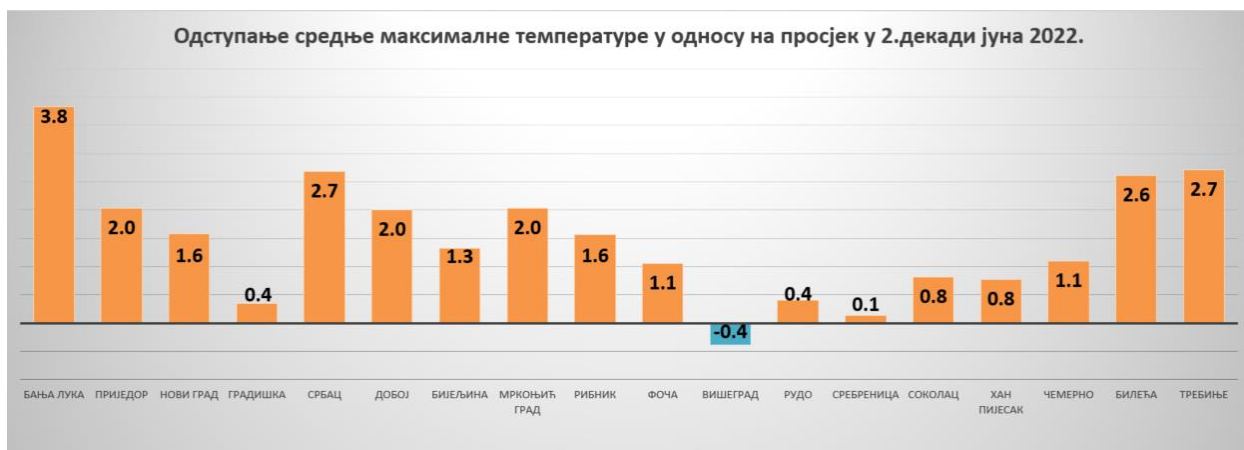
Графикон који следи приказује количину падавина у другој декади јуна месеца на метеоролошким станицама РХМЗ Републике Српске. Највише падавина у овој декади забележено је у Добоју и у Руду.



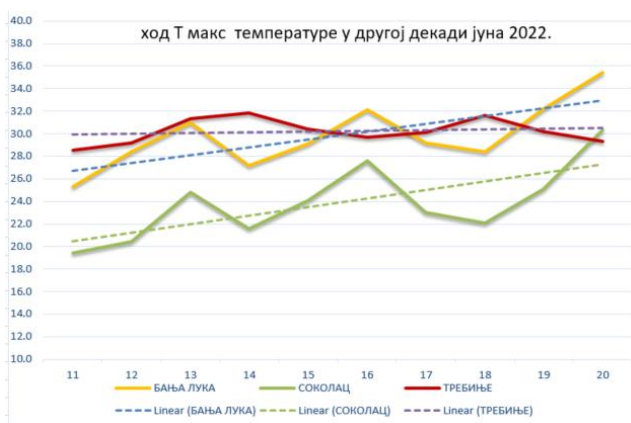
У целој декади су средње температуре биле изнад просека, поготово на југу, али и на северу, северозападу земље.



Графикони који слиједи показују одступање минималне и максималне температуре од просека у другој декади јуна. Максималне температуре су биле изнад просека, највише у Крајини и Посавини, У Бања Луци чак 3.8 степена изнад просека. Минималне температуре су углавном биле око просека, до један степен изнад или испод просека. Једино је у Србцу, Билећој и Требињу забележено одступање од око два степена изнад просечних вредности.



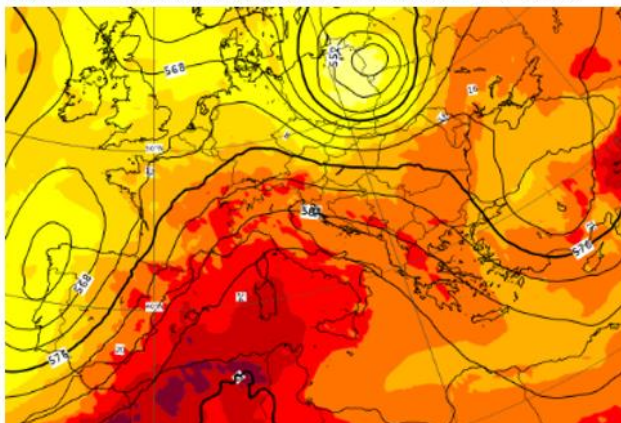
Током друге декаде максималне температуре су биле око или мало изнад просека, док пред крај декаде када су температуре биле мало угодније, потом последњег дана декаде долази до постепеног пораста дневних температура због утицаја гребена и топле ваздушне масе.



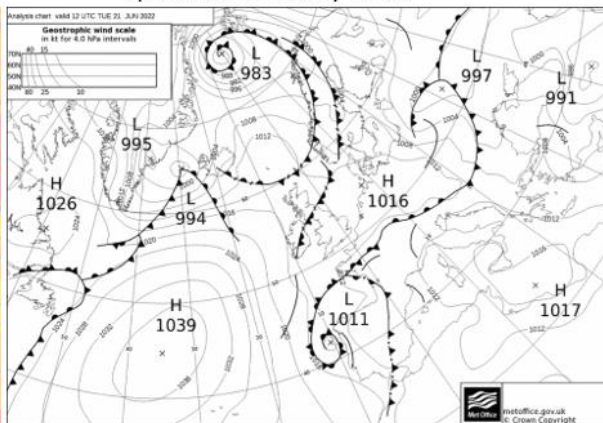
3. ДЕКАДА

Првог и другог дана последње декаде на висини се наше подручје налазило између циклона са истока Европе и гребена из западног Средоземља.

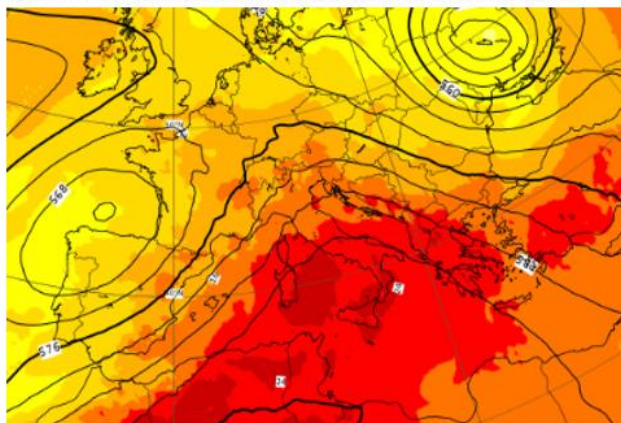
Синоптичка слика: 21.06.2022. АТ 500 hPa у 12:00



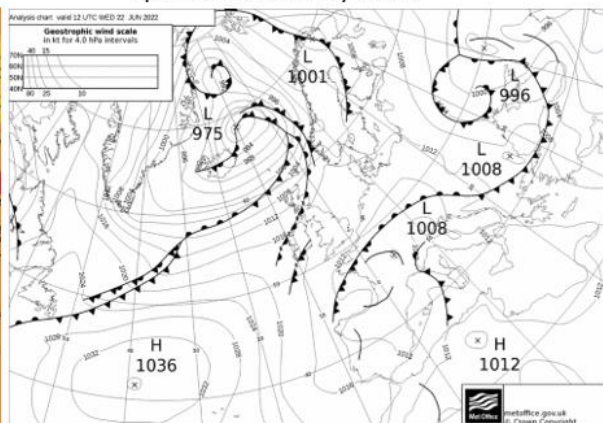
прогноза АТ 1000 у 12:00



Синоптичка слика: 22.06.2022. АТ 500 hPa у 12:00



прогноза АТ 1000 у 12:00



У приземљу смо имали утицај циклонске циркулације, уз премештање ослабљеног хладног фронта током првог дела дана 21.јуна. Током дана је било веома топло, на северу и истоку чак и вруће са температурама до 35°C. Увече топло уз пораст облачности на северу и истоку, понегде је забележена и која кап кише.

Сателитске слике у слике у 07, 18 и 21 час:



Двадесет трећег јуна се наше подручје и даље налазило између циклона са истока Европе и гребена из западног Средоземља. Јутро је било претежно сунчано и топло уз малу облачност, у пар места на западу и северу је била тропска ноћ. Током дана је било сунчано и топло уз малу облачност, касније послеподне локално на југоистоку било је кише и пљускова са грмљавином, у Гацку је забележено 20,9 мм. У току ноћи наоблачење, које је донело на западу врло слабу кишу.

Сателитске слике у слике у 07, 13 и 18 час:

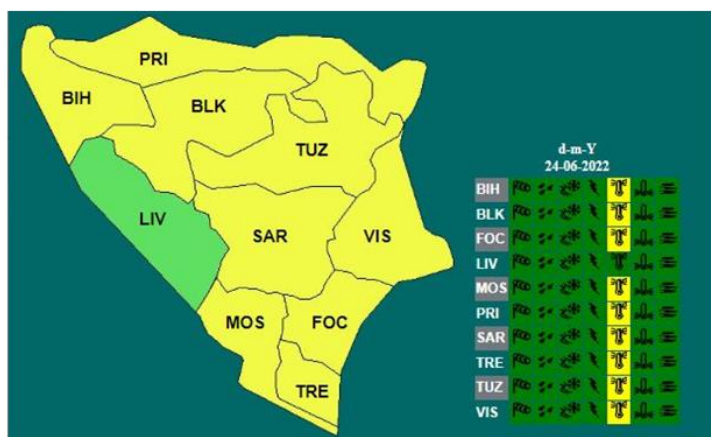


Сателитске слике у слике у 23 час:

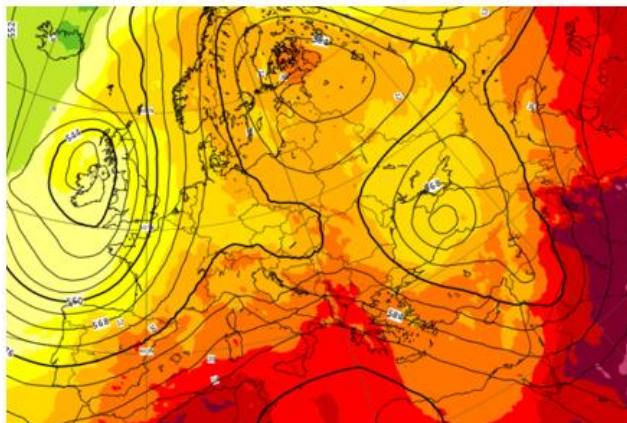


Све до 24. јуна када је јачао утицај гребена уз адвекцију мало топлијег ваздуха, у приземљу слаб антициклон. Током дана је било сунчано и топло уз малу облачност. Касније послеподне местимично од запада ка истоку падала је киша, а током вечери на североистоку земље и у Бијељини регистрован је пљусак праћен грмљавином. Максималне температуре ваздуха су биле у интервалу од 24°C у Чемерну до 35°C у Бањалуци.

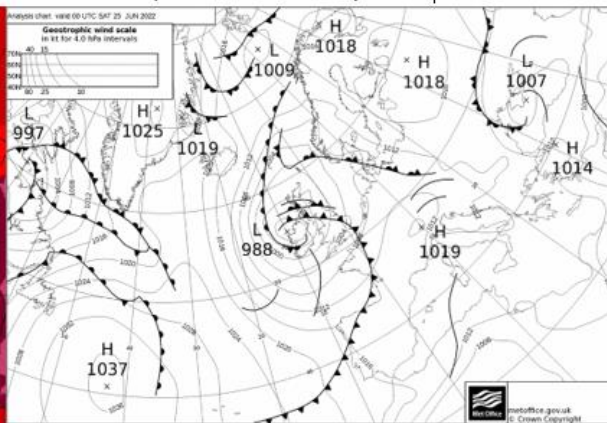
Метеоаларм за 24.06.2022. издат 23.06.2022.



Синоптичка слика: 25.06.2022. АТ 500 hPa у 12:00



прогноза АТ 1000 у 12:00



Наредног дана 25.јуна на висини западно струјање и пролазак плитке долине преко Панонске низије, у приземљу утицај слабог циклона. Потом после високих температура долази до нестабилности и локалних пљускова. Јутро је било претежно сунчано и топло, а на североистоку уз малу облачност. У пар места на југу је регистрована је тропска ноћ где температура није пала испод двадесетог подеока. Током дана је било сунчано и топло уз променљиву облачност, местимично са кишом или пљуском. Касније послеподне уз наоблачење из правца северозапада ка југоистоку, са пљусковима праћеним грмљавином, тј. од Бањалуке преко предела ка Сарајеву и Соколцу, а потом даље ка Руду, до поноћи престанак падавина и разведравање у свим пределима.

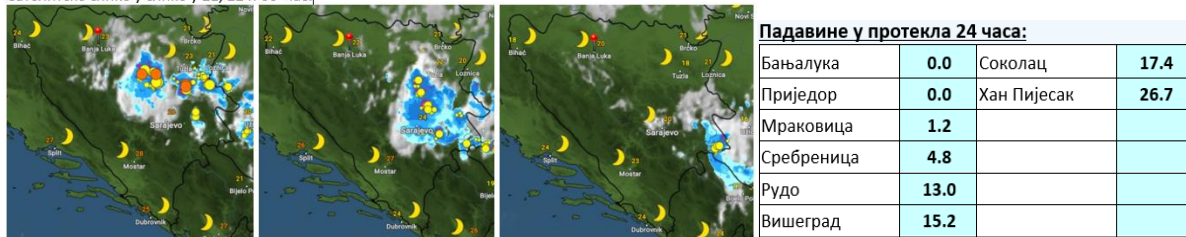
Сателитске слике у слике у 07, 11 и 13 час:



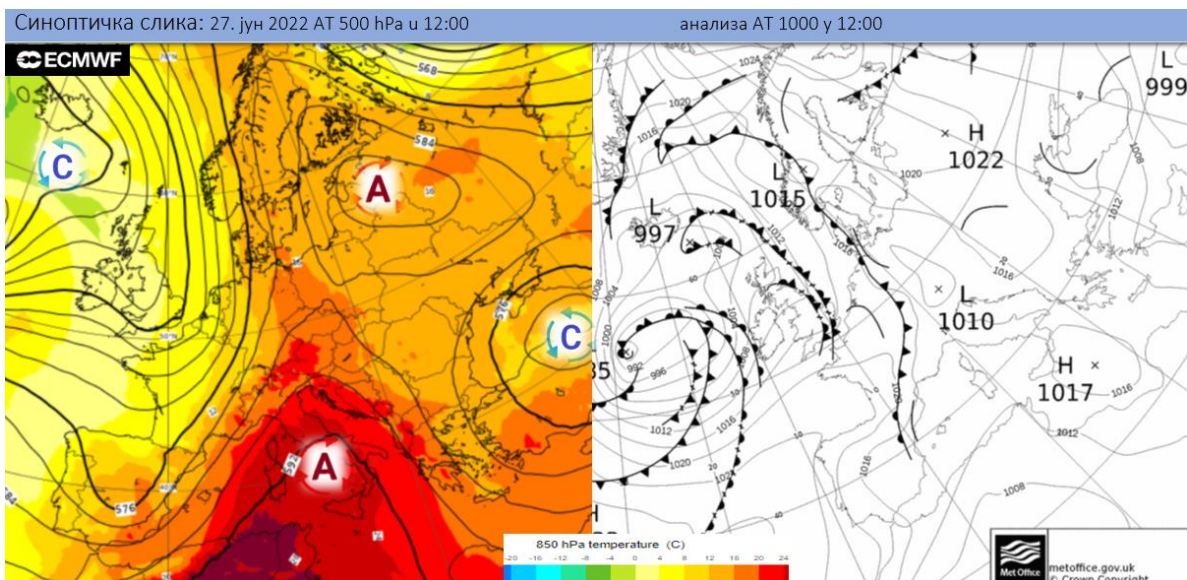
Сателитске слике у слике у 14, 19 и 20 час:



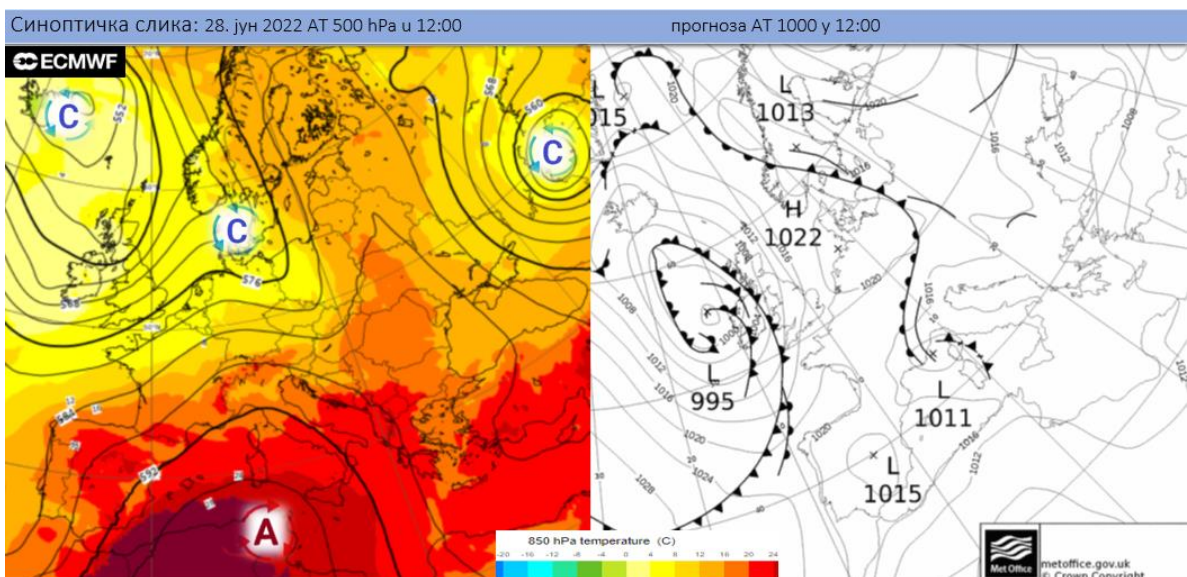
Сателитске слике у слике у 21, 22 и 00 час:



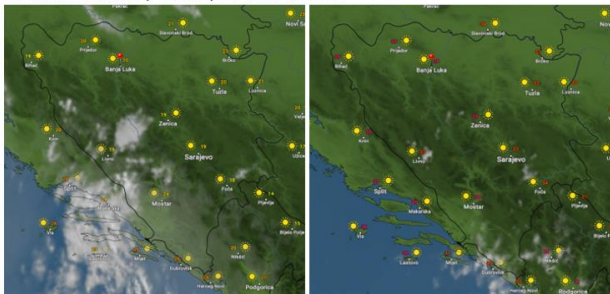
Потом од 26. јуна па све до краја декаде на висини утицај израженог термобаричког гребена уз прилив све топлијег ваздуха са севера Африке. У приземљу прво слаб антициклон, а потом слабо изражено поље притиска око нормале. Претежно сунчани и врло топли дани уз малу облачност.



Затим прилив врло топлог ваздуха са севера Африке уследио је 28.јуна када су максималне температуре ваздуха су биле у интервалу од 32°C до 37°C, у вишим пределима од 28°C. Након овако високих температура долази до нестабилности и локалних пљускова праћених грмљавином. Па је на југозападу и западу земље дошло до развоја облака уз појаву локалних пљускова са грмљавином, а увече су се пљускови премештали ка региону јужније од Бања Луке.



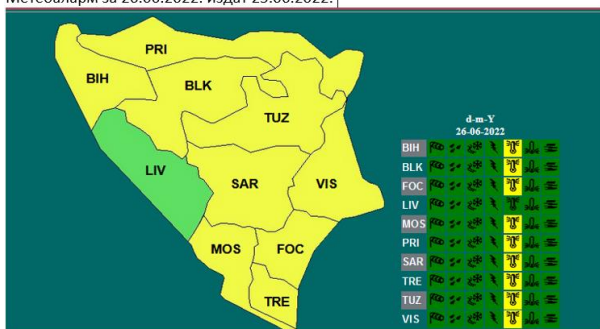
Сателитске слике у слике у 07 и 14 часова:



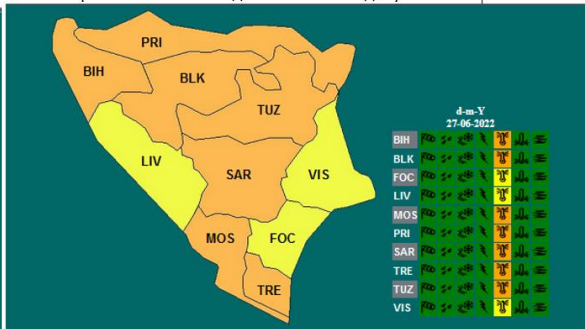
Сателитске слике у слике у 18, 19 и 21 час:



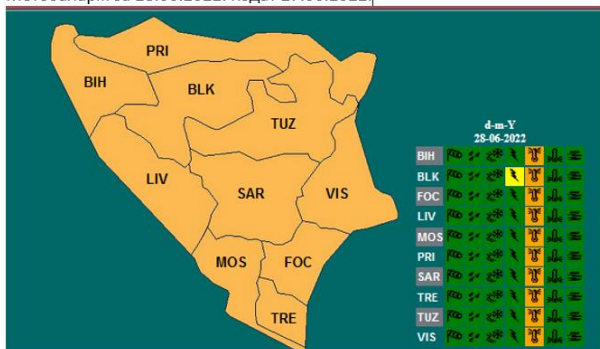
Метеоаларм за 26.06.2022. издат 25.06.2022.



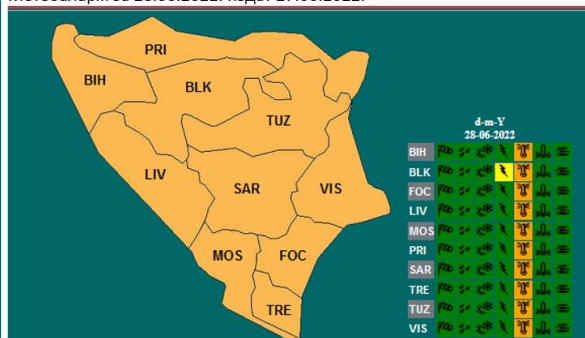
Метеоаларм за 27.06.2022. издат 26.06.2022. и допуњен 26.06.



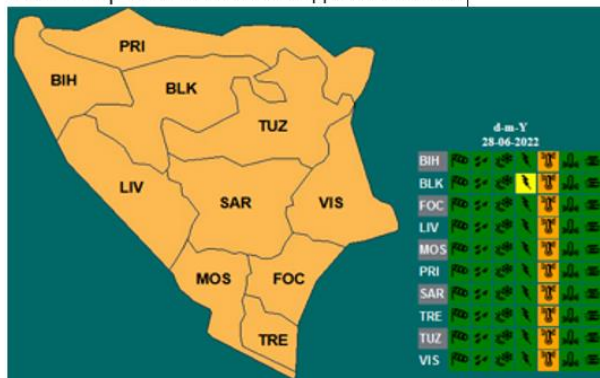
Метеоаларм за 28.06.2022. издат 27.06.2022.



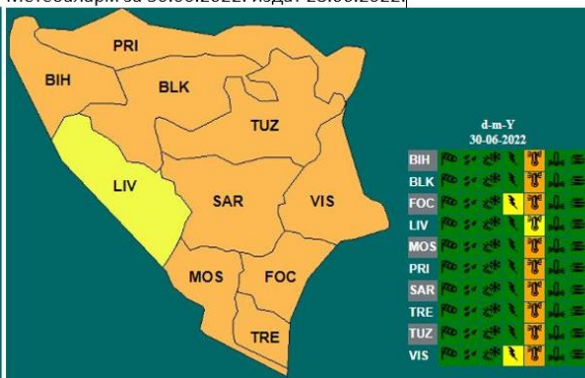
Метеоаларм за 28.06.2022. издат 27.06.2022.



Метеоаларм за 29.06.2022. издат 28.06.2022.

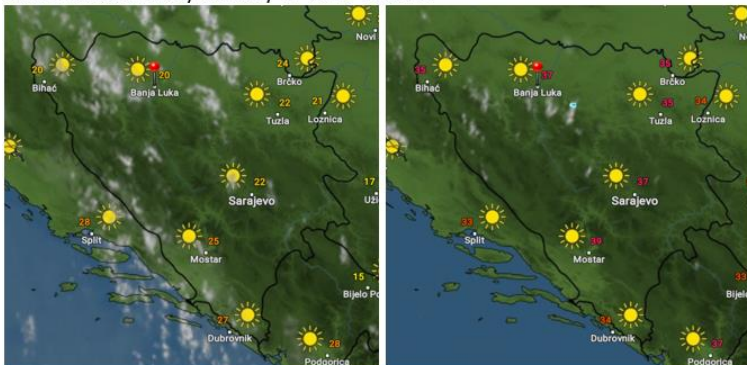


Метеоаларм за 30.06.2022. издат 28.06.2022.



Претпоследњег дана декаде 29. јуна сунчано и веома топло време уз малу облачност, максималне температуре ваздуха су биле у интервалу од 33°C до 38°C, у вишим пределима од 29°C. Максимална температура ваздуха у Бањалуци је била чак 37°C. Касније послеподне и предвече дошло је до развоја облака на северозападу уз појаву локалних пљускова са грмљавином, који су се потом премештали дуж реке Саве. Понегде је падао и град.

Сателитске слике у слике у 07 и 14 часова:

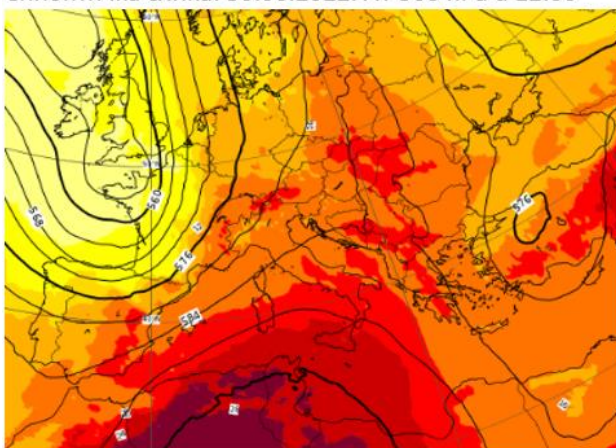


Сателитске слике у слике у 19, 20 и 21 час:

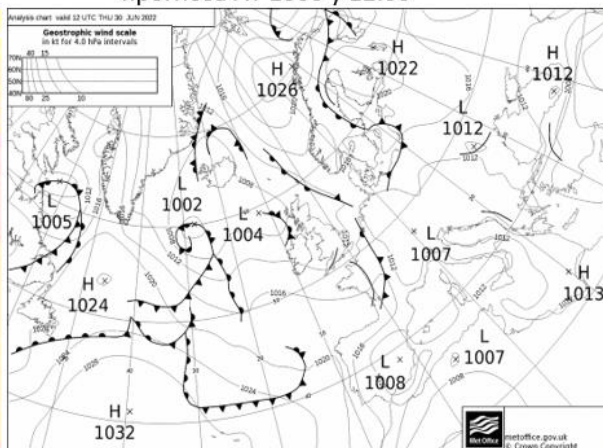


Последњег дана декаде и даље уз утицај гребена и врло топлог ваздуха са севера Африке.

Синоптичка слика: 30.06.2022. АТ 500 hPa и 12:00

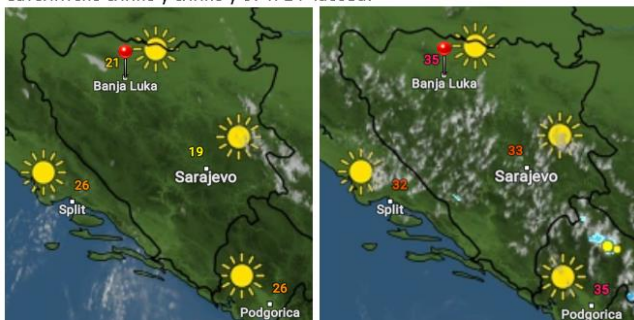


прогноза АТ 1000 у 12:00



Максималне температуре ваздуха су биле у интервалу од 31°C до 37°C, у вишим пределима од 28°C. Након ових високих температура уследило је освежење у виду локалних пљускова. Касније послеподне на југоистоку и истоку дошло је до развоја облака уз појаву пљускова са грмљавином, а локално је било и града. У Вишеграду је за кратко време пала већа количина кише од 60мм, у Сребреници око 18мм. Током ноћи било је суво и топло време. На наредним сателитским сликама и табели приказане су падавине и њихове вредности.

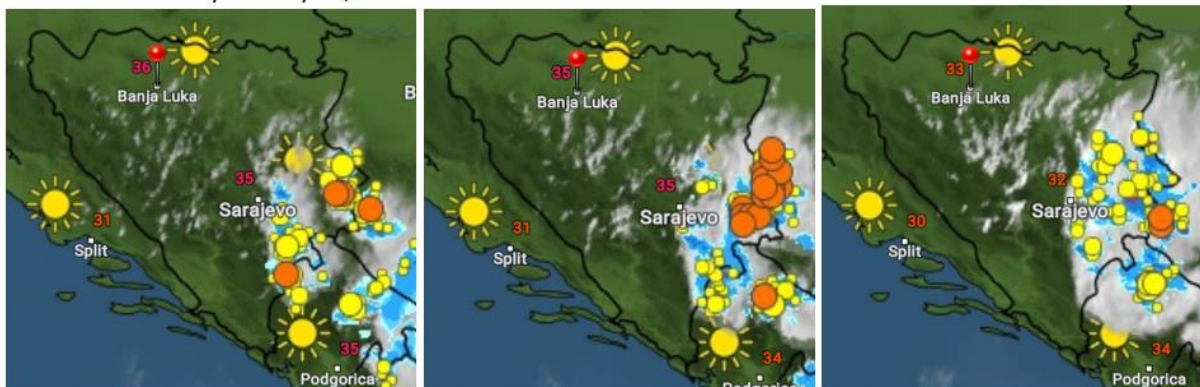
Сателитске слике у слике у 07 и 14 часова:



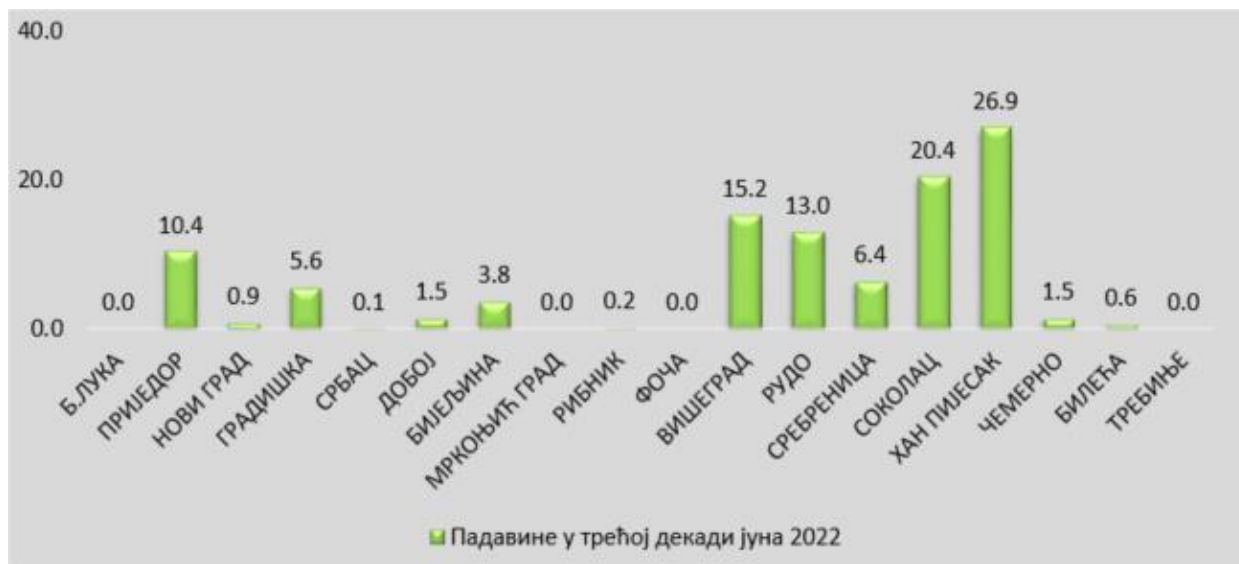
Падавине у протекла 24 часа:

Фоча	3.7	Вишеград	60.1
Соколац	4.6		
Зворник	11.5		
Рудо	13.3		
Чемерно	13.4		
Сребреница	18.4		

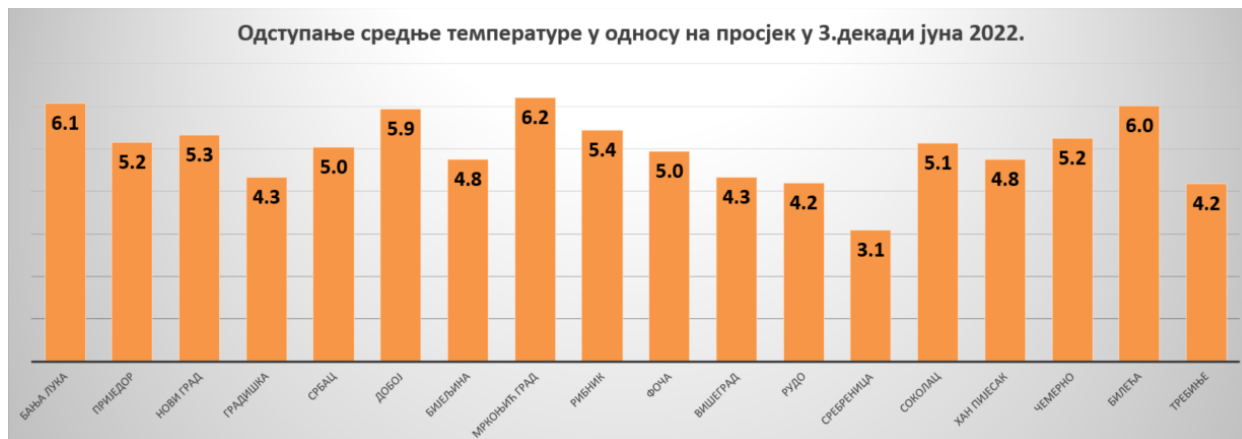
Сателитске слике у слике у 17, 18 и 19 часова:



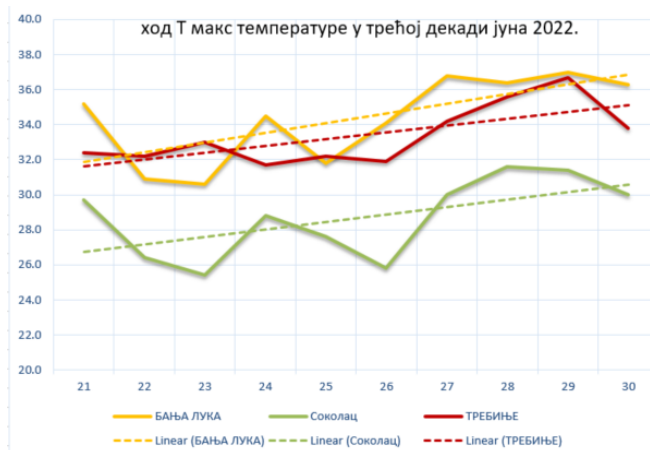
Графикон који слиједи приказује количину падавина у трећој декади месеца јуна на метеоролошким станицама РХМЗ Републике Српске. Највише падавина је забележено у источним пределима, у Хан Пијеску 26,9мм кише док је у Соколцу забележено нешто мање 20мм.



Током треће декаде јуна било је врло топло време, чак и вруће у дужем периоду уз средњу температуру и до чак 6 степена изнад просека локално у јужним, северним и централним пределима. Док су у источним пределима вредности биле од 3 до 5 степени изнад просечних.

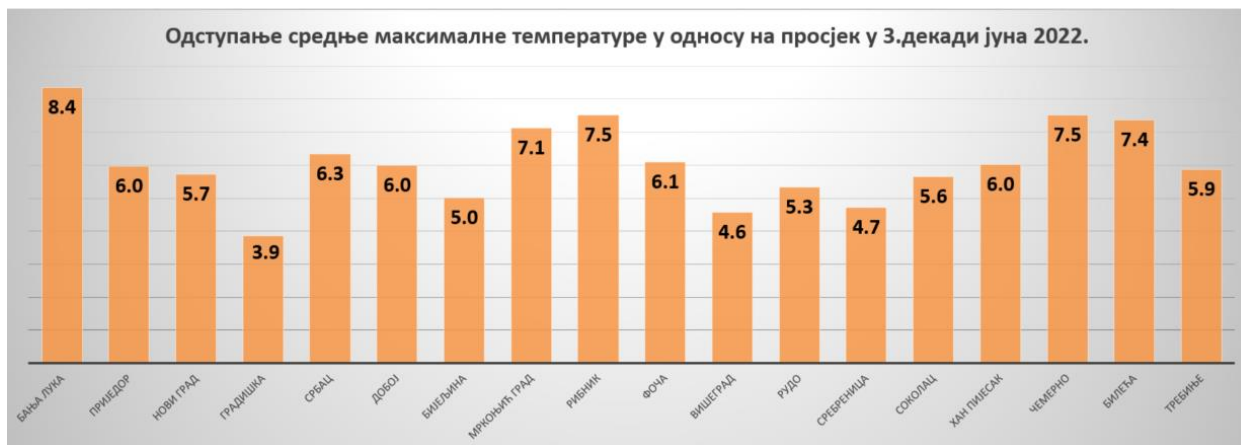


Трећа декада је била у сталним осцилацијама вредности температура, потом 26. јуна долази до пораста температура због утицаја гребена и прилива све топлијег ваздуха са севера Африке.



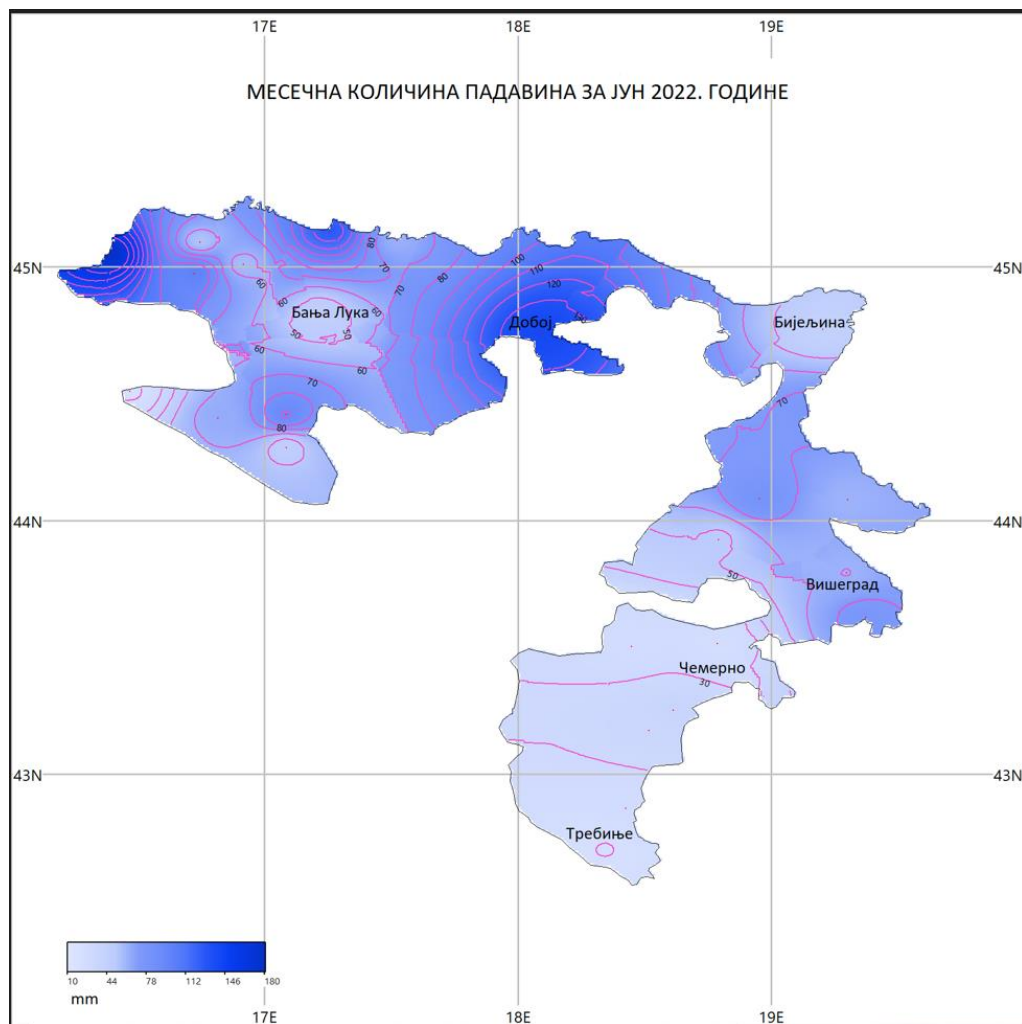
Графикони који следе показују одступање минималне и максималне температуре од просека у трећој декади јуна. Минимална и максимална температура су у свим предела биле знатно изнад просека. Нешто мање вредности одступања од средње минималне у односу на одступања максималне температуре које су биле и до 7 степени у јужним и југозападним крајевима.





Карактеристике месеца везано за основне климатолошке параметре температуру и падавине за месец јун.

Количина падавина у јуну била је у већини предела испод вишегодишњег просека. Количина око или мало испод просека пала је на истоку земље, док је у Херцеговини количина била знатно испод просека. На северозападу и у централним пределима регистроване су вредности изнад вишегодишњег просека. Падавине су се углавном кретале од северозапада ка истоку, југоистоку земље што се може закључити и на основу ових вредности.

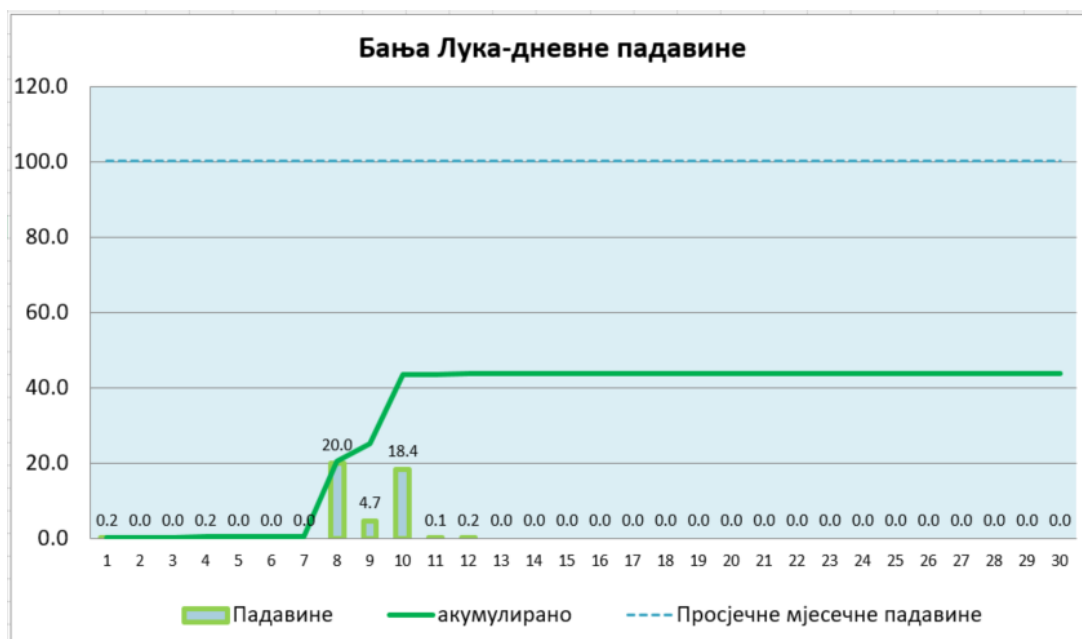
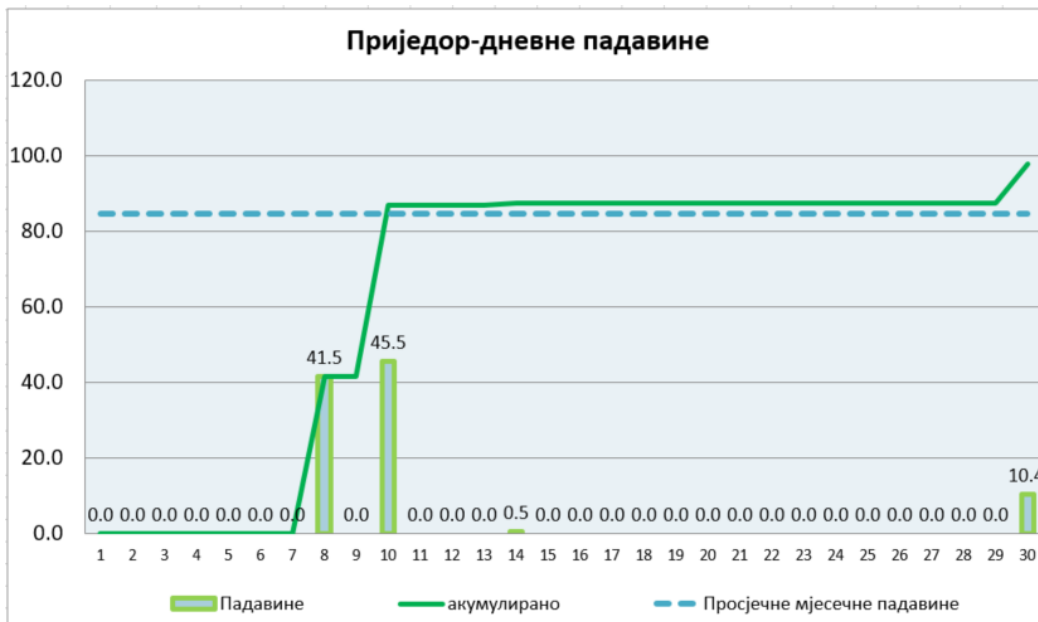


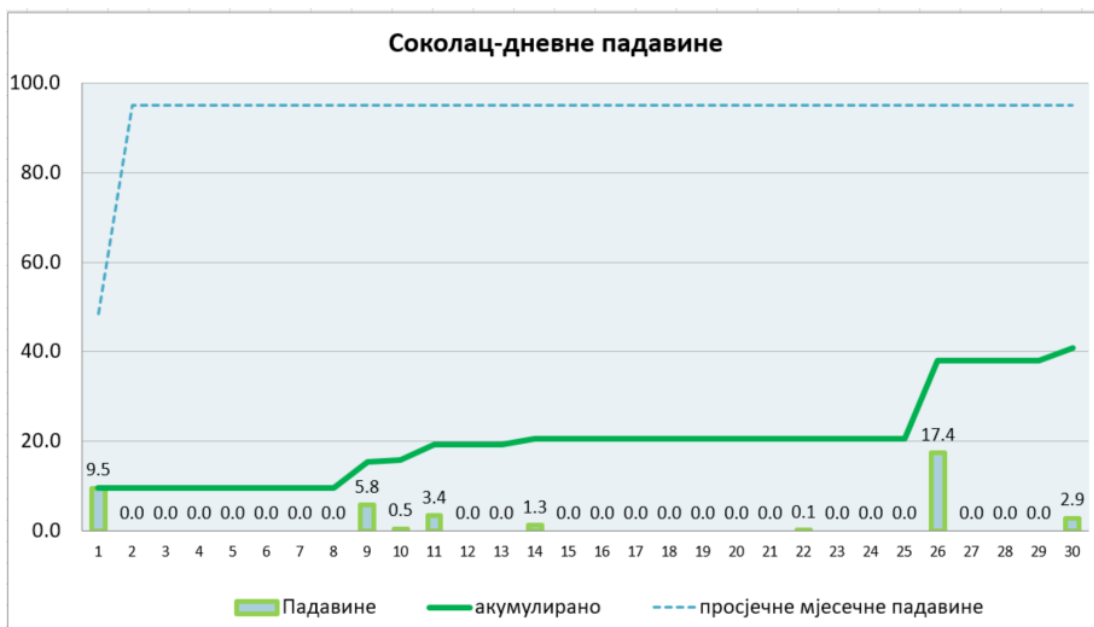
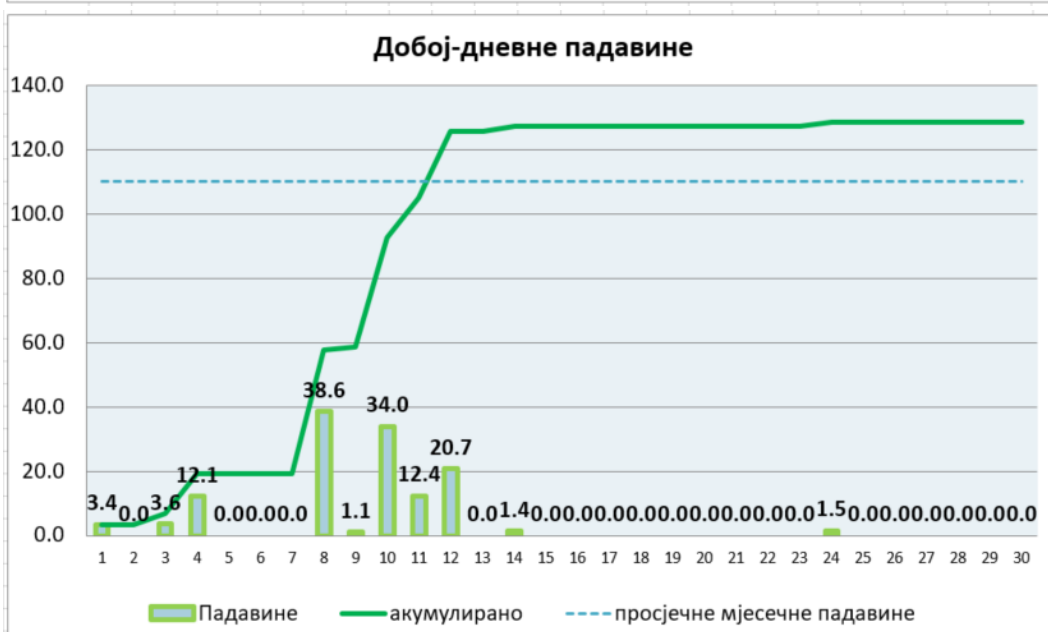
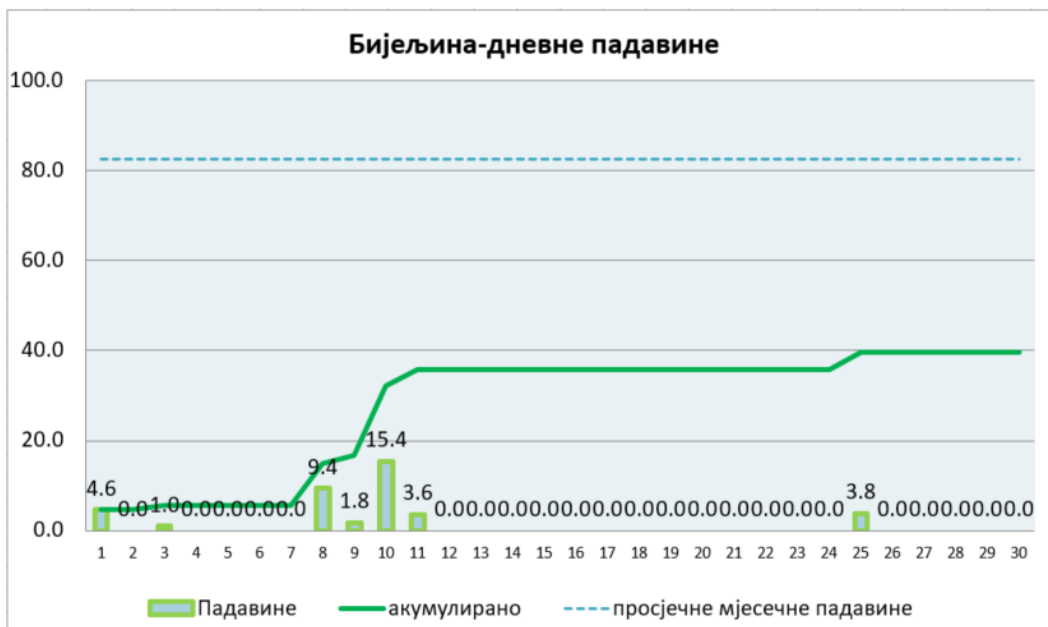
На следећој слици је месечна количина падавина за јун 2022. на метеоролошким станицама РХМЗ Републике Српске као и одступање од просечних вредности за месец јун. Количина падавина у јуну је била врло неуједначена, понегде је било јачих пљускова са обилњим падавинама, а у већини предела количина падавина је била знатно мања од просека.

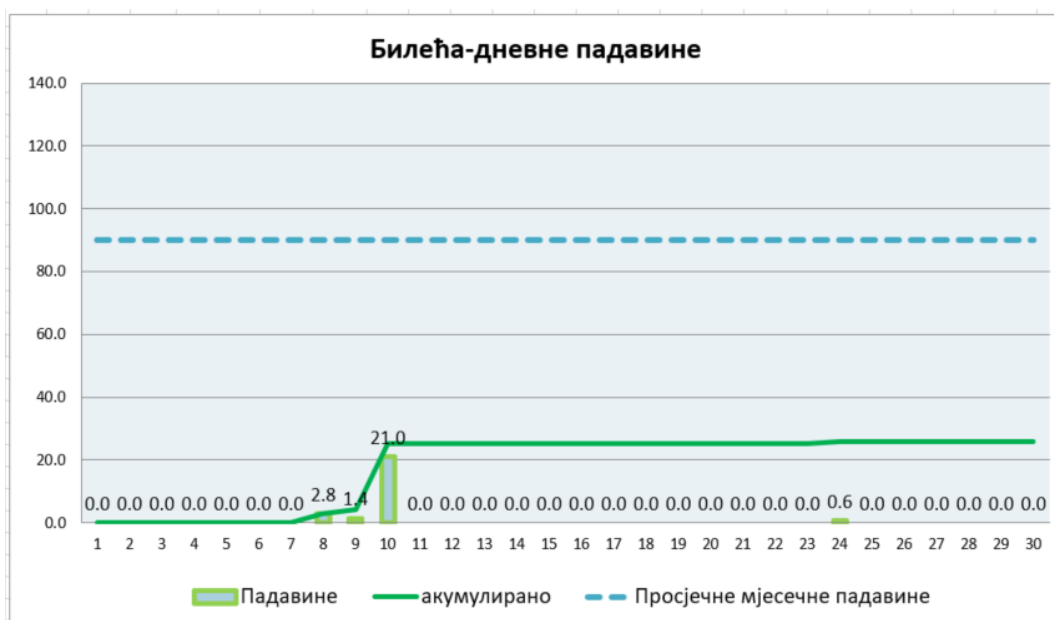
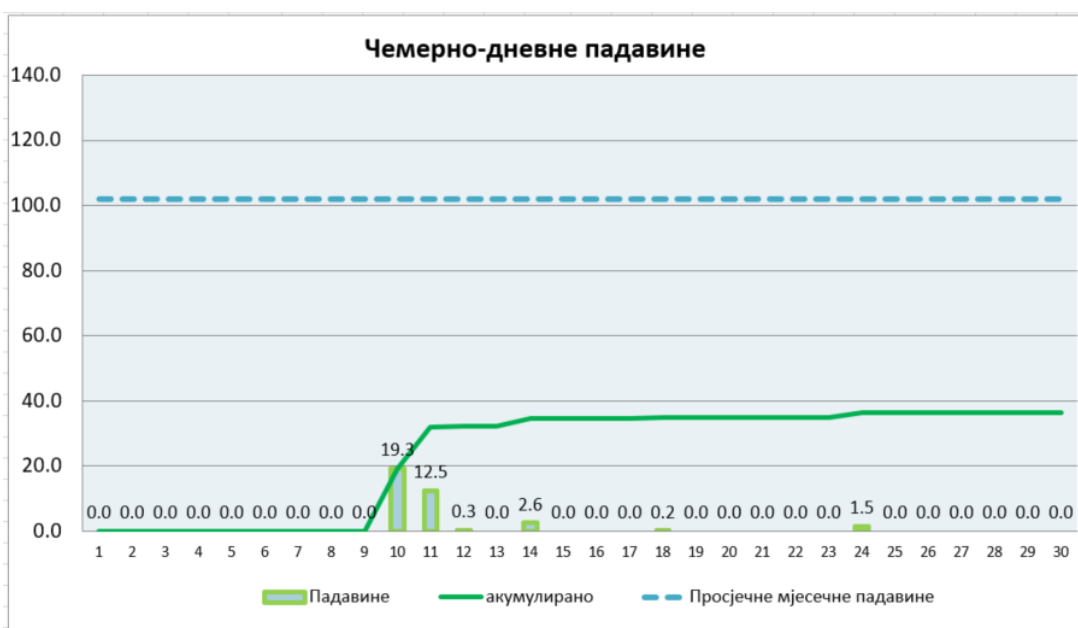
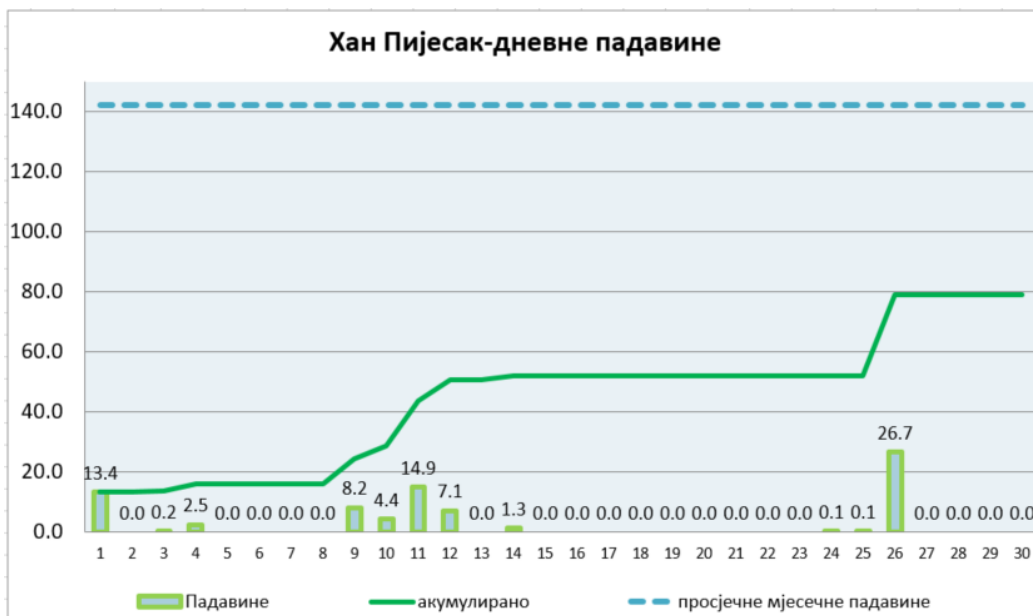


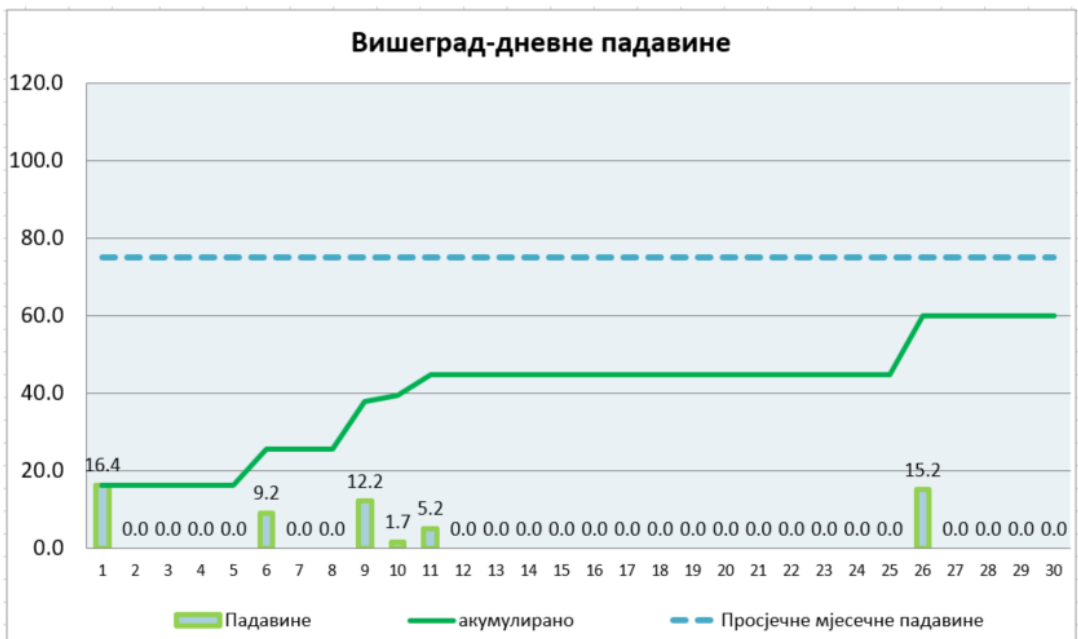
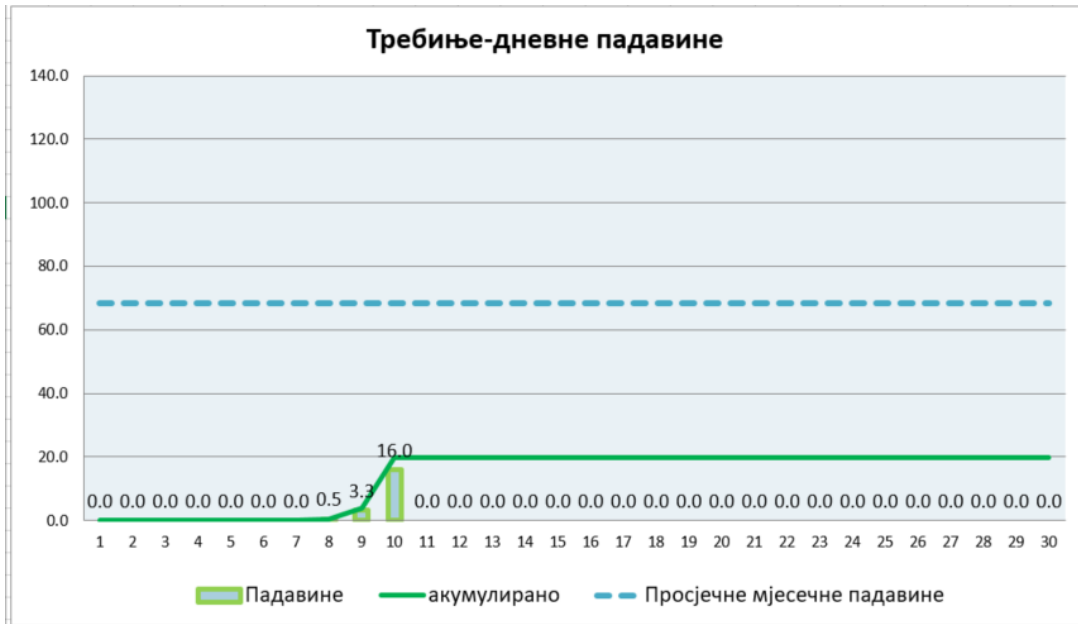
*просјек се односи на период после 1991.године

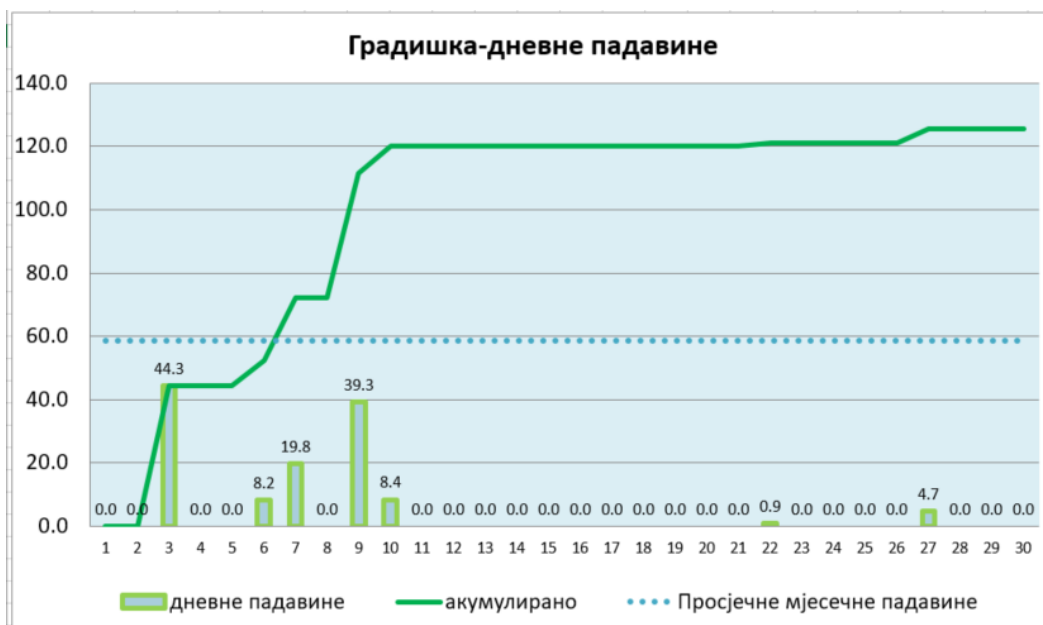
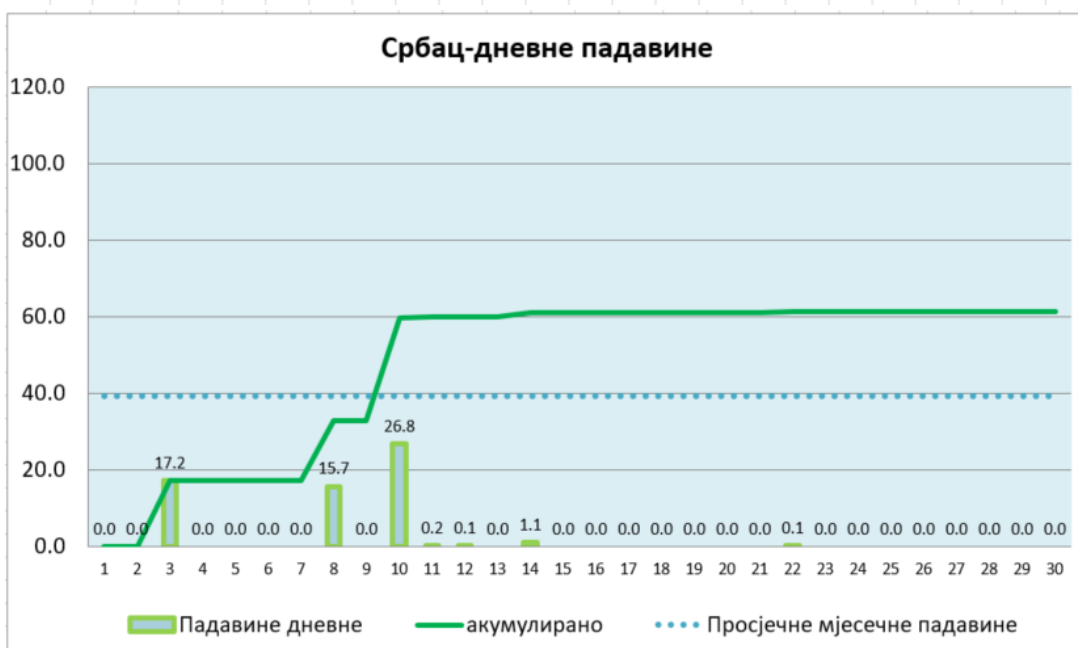
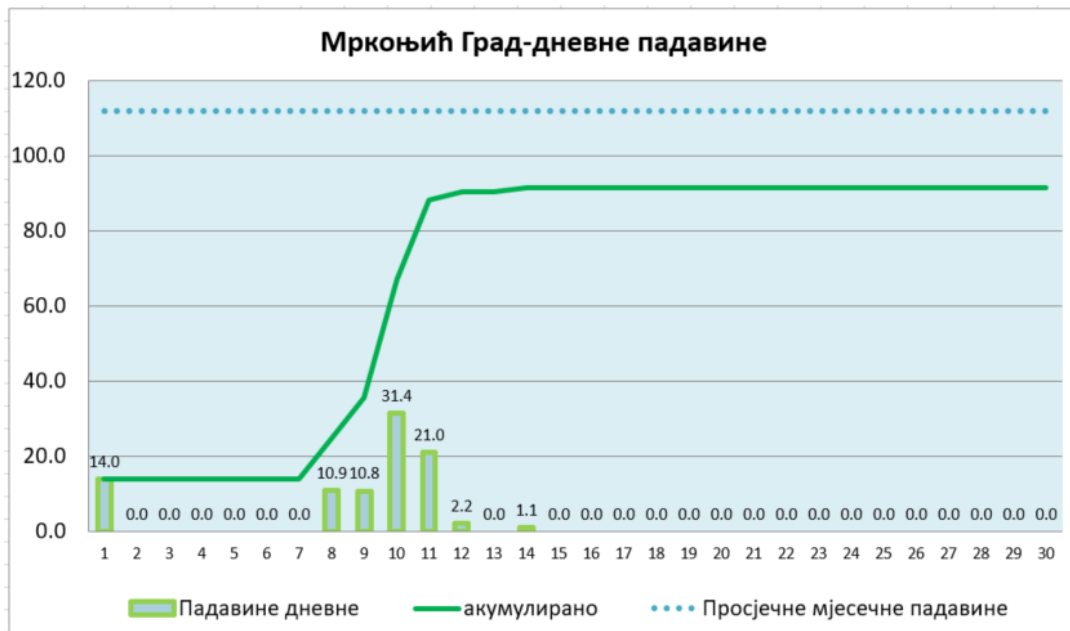
На следећим сликама приказан је месечни расподела падавина за одређене градове у Републици Српској.



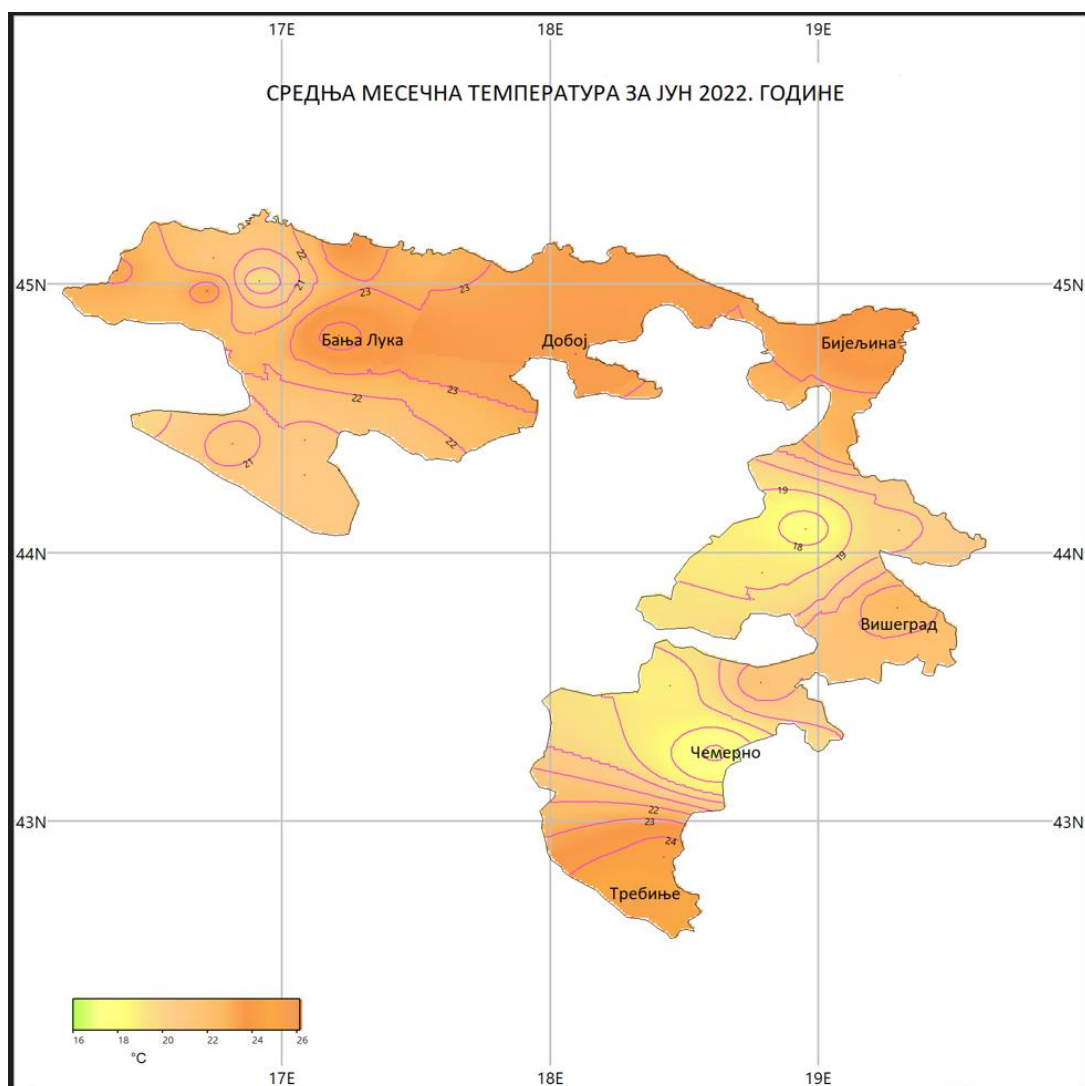








Средња температура у јуну 2022. године износила је од 16,9°C (Чемерно) до 25,2°C (Требињу). Највише средње месечне температуре поред Требиња, забележене су и у Бањалуци и Бијељини, где су средње месечне вредности биле око 24°C. Док је у Србцу, Добоју и Градишци та вредност износила била око 23°C. У већини предела средња температура је била изнад просечних вредности, поготово на северу и на крајњем југу.



На следећим сликама је приказана средња месечна, средња минимална месечна и средња максимална месечна температура за јун 2022. на метеоролошким станицама РХМЗ Републике Српске као и одступање од просечних вредности за месец јун.



Средња минимална температура је у већини предела била изнад просека.



Средња максимална температура је у већини предела била изнад просека. Једино су вредности биле нешто мање у вишим пределима на истоку.



*просједи се односе на период после 1991.године

На наредној слици види се однос броја тропских дана у месецу јуну у односу на њихов просечни број. Може се запазити да је било доста више дана у јуну месецу који се називају тропски дани током којих дневна максимална температура била једнака или већа од 30°C. Највећа разлика је примећена у Требињу док је најмања израчуната у Сребреници.



У Бањалуци ово је био најтоплији јун од кад се врше мерења.



Све укупно током јуна било је врло топло уз јаку сушу у већини предела. Врућина и мањак падавина су посебно изражени од 20. јуна.



На следећим сликама приказан је месечни ход температуре за одређене градове у Републици Српској.

